

Republic of Iraq
Ministry of Higher Education and
Scientific Research
College of Engineering
Al-iraqia University
Quality Assurance and Academic
Performance Unit



جمهورية العراق
وزارة التعليم العالي و البحث العلمي
كلية الهندسة
الجامعة العراقية
وحدة ضمان الجودة و الأداء
الجامعي

تقرير التقييم الذاتي لكلية الهندسة
وفق المعايير الوطنية للاعتماد المؤسسي

Self Assessment Report

كلية الهندسة الجامعة العراقية
قسم الحاسوب

2021

مقدمة عن كلية الهندسة:

تتمتع كلية الهندسة و منذ تأسيسها بسمعة علمية ريادية ضمن الجامعة العراقية. و بصورة عامة فان كلية الهندسة تتركس جميع اماكانياتها للحفاظ على اعلى مستوى علمي حيث تقوم الكلية بتوفير برنامج دراسي و بحثي واسع ضمن تخصصات هندسة الحاسوب، هندسة الحاسوب، الهندسة الكهربائية واستحداث قسم الهندسة المدنية مؤخراً و ذلك لتوفير فرص علمية متنوعة لطلبة الدراسات الأولية و العليا. في كل عام يتم انجاز العديد من البحوث العلمية الاصلية في مختلف اقسام الكلية. و على مستوى الدراسات الأولية، توفر الكلية الفرصة للحصول على شهادة البكالوريوس في التخصصات المذكورة أعلاه عن طريق إعطاء الدروس النظرية و المختبرات العملية فضلا عن البحث العلمي في مختلف التخصصات اذ ان المواد التي تدرس خلال السنوات الدراسية الأربعة تؤهل الخريجين للعمل كلا حسب اختصاصه حيثما تبرز لهم الحاجة في ميادين العمل. اما على صعيد الدراسات العليا فأن الكلية تمنح شهادة الماجستير في هندسة الحاسوب ضمن برنامج الكورس و البحث.

الفصل الاول

واقع كلية الهندسة / الجامعة العراقية وفق معايير الاعتماد المؤسسي الوطني

(المعيار الاول : استراتيجية المؤسسة التعليمية)

يعتبر التخطيط الاستراتيجي عامل مؤثر يساعد المؤسسة التعليمية على الاستفادة من نواحي القوة وتطويرها وتنميتها والحد من جوانب الضعف ويوجه اصحاب القرار في المؤسسة نحو اتخاذ قرارات صحيحة تحدد الملامح المستقبلية للمؤسسة، مما يسهل على المؤسسات التعليمية مواجهة التحديات ومواكبة التطور . قامت الكلية و من خلال اجراءاتها الدورية في مراجعة رؤيتها ورسالتها واهدافها لغرض نيل الاعتماد المؤسسي وتطوير و تحسين قدرات الكلية في مخرجاتها التعليمية في ضوء التطورات والتغييرات العالمية وبما ينسجم مع استراتيجية الجامعة وفي اطار استراتيجية الوزارة.

رؤية ورسالة واهداف قسم الحاسوب / كلية الهندسة / الجامعة العراقية

يعتبر قسم هندسة الحاسوب احد اقسام كلية الهندسة في الجامعة العراقية. استقبل القسم طالبه أول مرة في العام الدراسي 2012\2013 ويعتمد النظام الفصلي في مناهجه التي تغطي اختصاصات البرمجة وصناعة الحواسيب وتطبيقاتها لمواكبة التطورات السريعة الحاصلة في مجالات تقنيات المعلومات والمنبثقة عنها والتي باتت تشكل عالمة بارزة في اقتصاديات الدول المتقدمة والدول النامية. تعتبر

برمجة ومعمارية الحاسوب من العلوم الحديثة والمتقدمة التي تساهم إسهاما ومباشرا في تطور التكنولوجيا في تطبيقات متعددة ومن أكثر التطبيقات استخداما في وقتنا الحالي الشبكة الدولية واسعا للمعلومات ومشاركة تقنيات المعلومات. يقبل القسم خيرة الطلبة ليكونوا قاعدة لمالكات علمية رفيعة المستوى ليتوفر فيها الإبداع والإبتكار.

تعطى المحاضرات على يد مجموعة من التدريسيين الكفاء من حملة الألقاب العلمية المتميزة والتي تتألم مع حالة التطور السريع التي يشهدها البلد والعالم. مدة الدراسة في القسم أربع سنوات أكاديمية بعد الدراسة الإعدادية / الفرع العلمي. يمنح خريج قسم هندسة الحاسوب بعد إنهاء الدراسات الأولية شهادة بكالوريوس علوم في هندسة الحاسوب.

يتطلع قسم هندسة الحاسوب نحو تطوير التعليم الهندسي عالي الجودة لتلبية احتياجات المجتمع ليكون القسم المتميز في المجال الهندسي. لقد شهد مؤخرا تطورات ملحوظة تمثلت في تحديث محتويات المقررات الدراسية وتطبيقها ، وشملت هذه التطورات أيضا فتح مختبرات جديدة مع تحديث في تجهيزات جميع المختبرات. نظرا لما يتمتع به القسم من سمعة جيدة ، وتطور متسارع في مجال تخصصه ، فإن أعداد الطلبة الملتحقين بالدراسة في حالة تزايد في الكلية و للدراستين الصباحية و المسائية.

الرؤية:

يركز القسم في الدراسة الاولية لطلبة قسم هندسة الحاسوب على ان يكتسب الطالب المهارة في التصميم والتحليل والبرمجة ، بالإضافة الى اكتساب المعرفة في الهندسة الالكترونية والعلوم المكلمة ، وامكانية تسخير الماكنة (الجزء المادية) باستخدام البرمجيات المختلفة والتأهيل للارتقاء الى الدراسات العليا.

الرسالة:

إعداد مهندسين أكفاء قادرين على تلبية احتياجات سوق العمل والمؤسسات الحكومية والقطاع الخاص في تخصص هندسة الحاسوب من خلال تقديم الاستشارة والتصميم والتنفيذ.

الأهداف:

اهداف قسم هندسة الحاسوب في كلية الهندسة / الجامعة العراقية، بعد اجتياز الطالب المراحل الدراسية الاربعة، ان يكون الخريج:

1. مهياً كمهندس ممارس في تخصص هندسة الحاسوب لمجالات التصميم ، البحث و التطوير والاختبار والصناعة.
2. قادراً على تولي المناصب القيادية وتحمل المسؤولية في مجال اختصاصه.
3. قادراً على ان يرتقي الى مجال تخصصي اعلى او ان يرتقي بالدراسة الكاديمية.
4. توفير بيئة عمل جاذبة لأعضاء هيئة التدريس والتحسين المستمر لتطوير البحث العلمي.

سياسة الجودة وتعهد إدارة قسم الحاسوب

سياسة الجودة:

تلتزم إدارة قسم الحاسوب في كلية الهندسة في الجامعة العراقية بجميع التدريسيين والفنيين والموظفين الإداريين فيها بتطبيق متطلبات نظم إدارة الجودة. ترسيخ ودعم مبادئ التحسين للخدمات التعليمية واهمية التطوير المستمر , لذلك فقد اعتمدت آليات التطوير و التدريب المستمر في جميع المستويات و الاختصاصات و لجميع العاملين الأكاديميين و الفنيين و الإداريين فيها. كما يلتزم القسم بتخريج طلاب ذوي كفاءة عالية وفقاً لمناهج تعليمية متطورة وموجهة لحاجات المجتمع استقطاب الكفاءات المتميزة وتطوير قدراتهم من خلال التدريب المستمر ويجاد بيئة عمل محفزة وبث روح الفريق الواحد.

تعهد الإدارة:

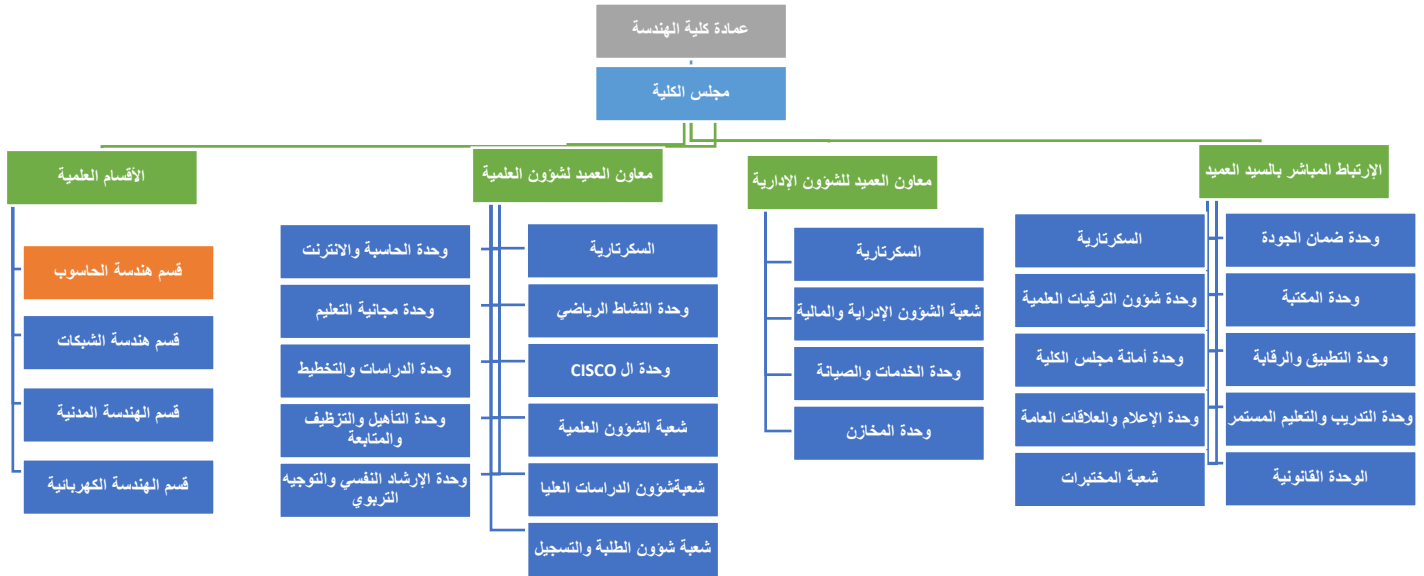
تعهد إدارة قسم الحاسوب في كلية الهندسة في الجامعة العراقية بالالتزام بما جاء بسياسة الجودة المحددة للكلية اداريا وقانونيا تجاه المؤسسة التعليمية والجهات المستفيدة.

البيانات الوصفية لقسم الحاسوب

- اسم المؤسسة : كلية الهندسة
- اسم القسم : الحاسوب
- نوع المؤسسة :كلية حكومية
- اسم الجامعة التابعة لها المؤسسة :الجامعة العراقية
- الموقع الجغرافي :بغداد – سبع ابيكار
- الموقع الالكتروني: [/https://eng.aliraqia.edu.iq/computer-eng](https://eng.aliraqia.edu.iq/computer-eng)
- البريد الالكتروني للقسم : dep.o.computer.engineering@gmail.com
- بدأت الدراسة بالكلية للعام 2012-2013
- مدة الدراسة للدراسات الاولى للحصول على درجة البكالوريوس : اربع سنوات
- تتوفر دراسة الماجستير
- لغة الدراسة : الانكليزية

(المعيار الثاني : الحوكمة والادارة)

الهيكل التنظيمي لكلية الهندسة/الجامعة العراقية يوضح موقع قسم الحاسوب



ان معيار الحوكمة و الادارة يشير الى مستوى التطوير و التحسين لجودة اداء المؤسسة يرتبط بمستوى الخطط و البرامج المعتمدة في المؤسسة التعليمية (كلية الهندسة) من حيث البرامج و الخطط المعتمدة (برامج التخطيط التعليمي في تطوير قدرات الكلية في الحوكمة و الادارة ، برنامج الخطة الاستراتيجية ، السيطرة على الموازنة التخطيطية الانفاقية السنوية، الاحصاء و قاعدة البيانات و التحليل الاحصائي، مراقبة وتحديث برنامج الوصف البرنامج الاكاديمي للانشطة التعليمية، برنامج الانشطة و الفعاليات ، رسم الخطط السنوية، كتابة التقارير السنوية الختامية ، تحديد و دراسة متطلبات المجتمع و سوق العمل ،تحديد دراسة الجدوى الاقتصادية للمشاريع المستقبلية ، برنامج اعادة تدوير القوى العاملة وبما يخدم متطلبات المؤسسة ، تحديث وتطوير الرؤية و الرسالة و الاهداف ، تأمين خطة لمتطلبات الاعتماد الاكاديمي العالمي).

ايضا من برنامج الخطط السنوية المعتمدة في قسم الحاسوب للسيطرة على المدخلات و العمليات و المخرجات المتعلقة في الحوكمة و الإدارة (خطة البحث العلمي، خطة الصيانة ، خطة التدريب ، خطة البرنامج الاكاديمي، الخطة الاستراتيجية، خطة القبول، خطة الموارد البشرية، خطة الانشطة اللاصفية، خطة تحسين الجودة ، خطة اعتمادية ممارسة المختبر الجيد، خطة السلامة المهنية، خطة الدفاع المدني والطوارئ، خطة مركز قاعدة البيانات، خطة تحليل بيئة العمل الداخلية و الخارجية، خطة الانشطة التعليمية).

(المعيار الثالث:الموارد المالية والمادية)

من المعايير الرئيسية لضمان سلامة البيئة الجامعية وجودتها، هو ضمان توفر المصادر المالية اللازمة لهذه البيئة وحسن إدارتها، من حيث التخطيط المالي السليم ووضع الميزانيات الواضحة لأنشطة المؤسسة ومهامها و بما يتناسب م رؤيتها ورسالتها، ووضع الخطط الكفيلة بتوفير ذلك سواء من المصادر الأكاديمية أو من خارج النطاق الأكاديمي، ووضع خطط لإدارة المخاطر المحتملة .

كما أن على المؤسسة ضمان إدارة مالية مسؤولة وشفافة تتبع الإجراءات المالية المعمول بها قانونيا، وعند النظر في المصادر المالية والبشرية التي توفرها المؤسسة، فإنه لا يكفي البحث في كفاية هذه المصادر، من حيث العدد والتوافر، بل يجب التركيز على كفاءتها وخبراتها وتوظيف ذلك في تحقيق المهام التي تضطلع بها المؤسسات التعليمية سواء الأكاديمية أو البحثية أو خدمة المجتمع كما يجب التركيز على الخطط التي تضعها المؤسسة في مراقبة أداء هذه المصادر وضمان جودتها، والإجراءات التي تتبعها للتحسين المستمر، سواء من حيث التحديث المستمر للمصادر المادية أو الارتقاء بالمصادر البشرية وتنميتها من خلال برامج تطوير مهاراتها وكفاءتها.

(المعيار الرابع (اعضاء هيئة التدريس)

تواجه المؤسسة التعليمية تحديات عديدة في مجال اختيار الملاكات التدريسية المؤهلة للعمل فيهما بكفاءة عالية . إن الاهتمام باختيار أعضاء هيئة التدريس يعد العنصر الحاسم في نجاح فاعلية عملية التعليم و التعلم ،وعليه لا بد ان يكون اعداد هيئة التدريس ومؤهلاتهم كاف لتحقيق رسالة المؤسسة التعليمية وأهدافها ، كما يجب تعيين أعضاء هيئة التدريس على وفق قواعد واسس اكااديمية تخدم اهداف المؤسسة وتطورها وهذا يتطلب وجود لوائح وتعليمات توضح مسؤوليات وواجبات أعضاء هيئة التدريس من حيث النصاب بحسب الألقاب العلمية وتهيئة التسهيلات والدعم

المناسب لحضور المؤتمرات والورش ؛ فضلا عن تطوير مهاراتهم وقدراتهم وتوفير البيئة المناسبة للارتقاء بعضو هيئة التدريس كما تطبق الكلية نظاما موثقا لتحفيز التدريسيين ومكافأتهم على الانجازات المتحققة خلال العام الدراسي.

مؤهلات اعضاء هيئة التدريس في قسم الحاسوب:

يضم القسم عدد من التدريسيين بمستوى علمي عالي ومن حملة شهادة الدكتوراه و الماجستير وباختصاصات مختلفة في الهندسة، والعلوم ، واللغات اذ تضم الكلية عدد من حملة شهادة الدكتوراه من جامعات عالمية بريطانية، أمريكية، ماليزية ، و اوربية كذلك من الجامعات العراقية .وتتألف هيئة التدريس في الكلية من تدريسيين بألقاب علمية من أستاذ مساعد ومدرس ومدرس مساعد مؤهلين لأداء العمل الأكاديمي ومهنة التدريس بشكل ممتاز . وفيما يلي يتم استعراض محاور الاعتماد المؤسسي الوطني ومعلومات هيئة التدريس وتحليل سوات وبشكل فصول متتالية .

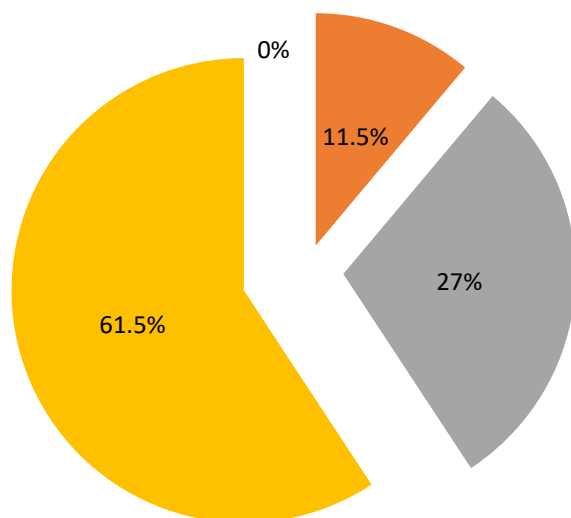
أسماء أعضاء الهيئة التدريسية في قسم الحاسوب:

ت	الاسم	الملاحظات
1	أ.م.د. فؤاد عبد الرزاق عارف	رئيس القسم
2	أ.م.د. تيسير سلمان عطية	
3	أ.م.د. ابتهاج عبد الوهاب	
4	م.د. محمد منذر عبد المجيد	
5	م.د. معاد كمال رشيد	
6	م. زينب قحطان عبدالرزاق	
7	م. حسن فلاح حسن	
8	م. احمد اديب جلال	
9	م.م. بلال ميسر محمد	
10	م.م. سفيان محمد طارق	
11	م.م. مأمون جاسم محمد	
12	م.م. سارة وليد عبد المجيد	
13	م.م. مازن نبيه علي	
14	م.م. هبة اكرم عطيه	
15	م. م. احمد طلال كامل	
16	م.م. بشير هشام علي	
17	م.م. علي خالد عطيه	
18	م.م. وسيم ناهي ابراهيم	
19	م. مي حاتم عبود	اجازة دراسية داخل العراق (تفرغ جزئي)
20	م.م. عمار عبد الحسين	اجازة دراسية داخل العراق (تفرغ جزئي)
21	م.م. محمد خالد ابراهيم	زمالة خاصة خارج العراق (تفرغ كامل)

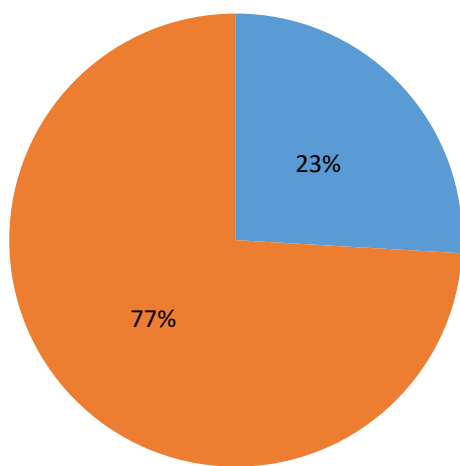
م.د انوار فتيية يحيى	22
م.م. اروى عبد الملك	23
م.م. هبة احمد جاسم	24
م.م. هبه هادي كردي	25
م.م. صفا نعمة عبود	26

معلومات أعضاء الهيئة التدريسية في قسم الحاسوب:

العدد	الفقرة
26	عدد التدريسيين الكلي
6	عدد حملة شهادة الدكتوراه
20	عدد حملة شهادة الماجستير
0	عدد أصحاب اللقب العلمي (استاذ)
3	عدد أصحاب اللقب العلمي (استاذ مساعد)
7	عدد أصحاب اللقب العلمي (مدرس)
16	عدد أصحاب اللقب العلمي (مدرس مساعد)
26	عدد الأساتذة العاملين بصفة (ملاك)
0	عدد الأساتذة العاملين بصفة (عقد)



■ عدد أصحاب اللقب العلمي (أستاذ) ■ عدد أصحاب اللقب العلمي (أستاذ مساعد)
■ عدد أصحاب اللقب العلمي (مدرس) ■ عدد أصحاب اللقب العلمي (مدرس مساعد)



■ عدد حملة شهادة الدكتوراه ■ عدد حملة شهادة الماجستير

(المعيار الخامس: الطلبة)

يتم قبول الطلبة في الكلية للدراسة الصباحية قبولاً مركزياً من خلال توزيع الطلب من قبل الوزارة على مختلف الكليات والمعاهد، إذ يقوم الطلب من خريجي الدراسة الإعدادية الفرع العلمي بملى استمارة القبول التي تتضمن اختيارات عديدة ويتم تحديد أدنى معدل يمكن للطلب من خلاله القبول في الكلية عن طريق إحصاء عدد المتقدمين إلى الكلية

وبموجب تسلسل اختيارات الطالب، وبشكل عام يتراوح أدنى معدل للقبول في الكلية للدراسة الصباحية ما بين 70 الى 89. أما بالنسبة للدراسة المسائية فيقوم الطلبة بسحب استمارة القبول من الكلية بصورة مباشرة و يتم قبولهم في الأقسام العلمية على أساس المنافسة في المعدل ، وبشكل عام يتراوح أدنى معدل للقبول في الكلية \ قسم الحاسوب للدراسة المسائية ما بين 60 الى 72 .

❖ الدراسة الصباحية \ قسم الحاسوب:

السنة الدراسية	معدل الدراسة الاعدادية (الادنى)	خطة القبول	عدد الطلاب المقبولين الجدد	عدد الطلبة الكلية	عدد الطلاب المتخرجين
2016-2015	89.3	50	42	147	27
2017-2016	84.3	80	75	191	25
2018-2017	79.6	60	38	195	49
2019-2018	82.4	60	42	172	24
2020-2019	78.4	60	46	193	63
2021-2020	87.16	60	70	180	34

❖ الدراسة المسائية \ قسم الحاسوب:

السنة الدراسية	معدل الدراسة الاعدادية (الادنى)	خطة القبول	عدد الطلاب المقبولين الجدد	عدد الطلبة الكلية	عدد الطلاب المتخرجين
2016-2015	69.71	50	73	187	-
2017-2016	60	80	63	241	26
2018-2017	65.57	60	15	211	58
2019-2018	65.85	60	29	176	51
2020-2019	60	60	21	138	63
2021-2020	60	60	53	120	15

- ❖ تتوفر لجان الإرشاد التربوي للطلبة ويتم متابعتها من قبل العمادة، يتم من خلالها معرفة مشاكل الطلبة ووضع الحلول المناسبة لها فضلا عن الدعم المادي الذي تقدمه لبعض الطلبة بالتعاون مع رئاسة القسم وعمادة الكلية.
- ❖ يتم توفير الكتب العلمية الحديثة والشبكة المعلوماتية الأترنت مجانا لطلبة القسم.
- ❖ يتم تقييم مخرجات تعلم الطلبة عن طريق الواجبات والامتحانات القصيره اليومية التحريرية والشفهية كذلك عن طريق التقارير المختبرية ومشاريع البحوث المقدمة الى القسم ، تصنف البحوث من قبل تدريسيي الكلية وتتم مناقشتها من قبل لجان مناقشة مشاريع التخرج.

- ❖ يتم توفير كتيب تعريفى للطلبة يتضمن معلومات دقيقة بشأن رؤية ورسالة واهداف المنظمة التعليمية لاقسام العلمية والوحدات الساندة واسماء القيادات الادارية واعضاء الهيئة التدريسية ونظام القبول والتسجيل والانتقال والمقررات الدراسية لكل مرحلة وعدد الساعات النظري والعملي وعدد الوحدات
 - ❖ تخصيص مرشد تربوي لكل 50 طالب ويراعى اشراك المرشدين التربويين بدورات متخصصة تؤهلهم للعمل في الارشاد التربوي بشكل فعال.
 - ❖ يتم عقد لقاءين سنويا على الاقل لإدارة الكلية مع عموم الطلبة للحصول على التغذية الراجعة منهم حول مجمل العملية التعليمية.
 - ❖ هنالك تعليمات موثقة ومعلنة للطلبة تحثهم على الالتزام بالنزاهة الاكاديمية وتحفزهم على الالتزام بالقيم والسلوكيات الايجابية التي تتسجم مع القيم الساندة في الوسط الجامعي.
 - ❖ هنالك نظام موثق ومطبق خاص بالنشاطات العلمية.
 - ❖ هنالك برنامج موثق ومطبق للنشاطات الترفيهية والاجتماعية والرياضية السنوية للكلية.
 - ❖ يتم تهيئة وحدات سكنية ملائمة للطلبة (اقسام داخلية) تتوفر فيها كافة المستلزمات الضرورية للسكن المريح.
 - ❖ هنالك نظام تحفيزي موثق ومطبق لمكافاة الطلبة المبدعين والمتفوقين ماديا ومعنويا.
 - ❖ يوجد نظام خاص لمحاسبة الطلبة المسيئين بما يضمن عدم الاساءة الى العملية التربوية في المنظمة التعليمية.
 - ❖ توجد وحدة التأهيل والتوظيف مهمتها التواصل مع الخريجات وانتقالهم الى حقل العمل لتعزيز روح الانتماء لديهم فضلاً توفير معلومات راجعة تعزز فاعلية عملية التعليم والتعلم.
 - ❖ يتم تدريب الطلبة على المهارات المختلفة العلمية والاجتماعية التي تخدم التخصصات وتخدم المعرفة الثقافية العامة وتتابع وحدة التعليم المستمر التدريب الصيفي للطلبة.
 - ❖ تعتمد الاقسام العلمية في الكلية على عدد من الاليات التي تطبق على مدى سنوات الدراسة الاولية لتحسين قدرات الطلبة على التعليم والتعلم والبحث العلمي ويمكن تلخيصها بالمبادئ التالية:
1. تكليف الطلبة باعداد بحوث خاصة تتعلق بفقرة او اكثر من فقرات المادة المنهجية فضلاً عن الواجبات البيئية لكمل مادة والاختبارات السريعة والمناقشات التي تحصل خلال المحاضرة النظرية والعملية والتي تهدف بمجملها الى ترصين مبدا التعليم والتعلم والبحث العلمي لدى الطلب فضلاً عن اعتماد معايير متعددة لتقييم مستوى الطلب وليس الامتحان النظري الشهري لوحده.
 2. تكليف الطلب باجراء التجارب المختبرية واعداد التقرير الخاص بالتجربة والذي يتضمن بيان النتائج ومناقشتها ووضع الاستنتاجات الخاصة بكل تجربة ما يتاح للطلب فرصة استنباط وتحليل النتائج التجريبية وبما ينمي لديهم امكانات البحث العلمي.

3. تطوير برامج التدريب الصيفي من اجل ان يمتلك الطلبة مهارات ذات صلة باتخاذ القرار، والتحليل، والتفسير، والمهارات المستدامة، كي يحقق نجاحا طويل الأمد في مجالي التعلم واداء البحث العلمي.
4. اختيار المواقع المناسبة للسفرات العلمية لضمان استفادة الطلبة في توسيع مداركهم ومعرفة حقول العمل ومن ثم اعداد تقرير عن الزيارة العلمية متضمنا أسلوب التنفيذ والمعوقات أو المشاكل والتركيز على الكيفية التي يتم بها تنفيذ فقرات هذه المشاريع ما سيكسب الطلب القدرة علمي التمييز وكذلك الجراءة في حضورها لموقع العمل وطرح الأسئلة والاستفادة من الخبرات العملية. تعتبر هذه التجربة جيدة في فصح المجال أمام الطلبة للعمل الجماعي.
5. اعداد مشروع البحث الخاص بالتخرج ونشر اغلب البحوث في مجلات لهما معامل تأثير مما يدل على الرصانة العلمية ويتم اختيار البحوث التي تنمي القابليات العلمية والمعرفية فضلا عن التوسع في معرفة التقنيات وكيفية كتابة البحوث العلمية.
6. تطوير مهارات المدرسين في أساليب وأنماط التدريس من خلال اشتراكهم بدورات طرائق التدريس والدورات التدريبية التي تتعلق بطبيعة واختصاص التدريس.

(المعيار السادس: البحث العلمي)

يشكل هذا المعيار أهمية بالغة للمؤسسة التعليمية كونه يشير الى جوهر تميزها، فالمؤشرات المعتمدة التي تتناول طبيعة العلاقة بين اعضاء هيئة التدريس والطلبة من خلال تحقق حالة التناسق والانسجام ليعكس حالة التمييز في النتائج البحثي المتحقق، اذ إن تحقيق نتائج علمي متميز تشكل فيه الاختراعات والابتكارات في مختلف المجالات العلمية السمة البارزة كماً ونوعاً، أن النشاط العلمي البحثي لتدريسي الكلية وتحديداً الموجه نحو اكتشافات علمية نظرية وتطبيقية عبر تحويلها الى مشاريع ريادية هو الذي يحقق حالة التميز كما ان السعي لحضور المؤتمرات والندوات وورش العمل في داخل البلد وخارجه من قبل اعضاء هيئة التدريس يسهم في التطوير المستمر للعلوم والمعارف واكتساب المهارات عبر التفاعل الايجابي مع اقرانهم في المؤسسات العلمية البحثية الاقليمية والعالمية بهدف تحقيق التنمية البشرية المستدامة.

يتم وضع خطة للبحث العلمي لكل قسم من الاقسام العلمية وتتضمن مايلي:

1. البحوث المقترحة المقدمة من قبل الاساتذة تكون ضمن خطة البحوث المخطط لها.
2. بحوث تخرج الطالب في الدراسة الاولية التي يتم نشرها.
3. بحوث اخرى خارج الخطة البحثية التي يمكن ان ينجزها التدريسي خلال العام الدراسي .

(المعيار السابع: خدمة المجتمع)

تعد خدمة المجتمع معيار الارتكاز للمؤسسة التعليمية الذي من خلاله يتفاعل أعضاء هيئة التدريس والموظفين والطلبة مع جميع مؤسسات المجتمع المحلي والمواطني بهدف ترسي صورة المؤسسة التعليمية ودورها في تنمية المجتمع فضلا عن السعي الى تحقيق التكامل بين المؤسسة التعليمية والمجتمع . تعد الكلية جزءاً أساسياً ومهماً في المجتمع المحلي ،اذ تتضمن اسهامات الكلية أنشطة وخدمات لمساعدة الافراد أو المجتمعات المحلية مثل زيارات ومساهمات لدور الايتام والمسنين والعجزة فضلا عن دعم قطعات الجيش والحشد الشعبي والمساهمة في دفع عجلة الاقتصاد الوطني والمحافظة على البيئة وزيادة الرفاه الاجتماعي من خلال الدعم المادي والمعرفي ومشاريع التنمية، كما توفر الكلية المرافق والخدمات لدعم وتطوير المجتمع وكذلك تشجيع اعضاء هيئة التدريس والموظفين والطلبة على المشاركة الفاعلة والبناءة في خدمة المجتمع. تقوم الكلية بالاعلان عن انشطتها ؛ فضلا عن اشراك اعضاء المجتمع المحلي ضمن مجلس ادارتها وأن تتابع بشكل مستمر نظرة مكونات المجتمع إليها وصولاً الى تبني استراتيجيات فاعلة ومناسبة من أجل العمل على تحسين صورتها وسمعتها الاكاديمية.

(المعيار الثامن: المناهج)

تعد المناهج أداة التربية والتعليم في قيادة التغيرات في المجتمع لإعداد نوعية من المتعلمين قادرين على مواجهة متطلبات العصر والمستقبل لذا

❖ يتم تهيئة حقيبة تعليمية لكل مادة دراسية ضمن المنهج تحوي المفردات التفصيلية لتلك المادة مع الالتزام بشرح تلك المفردات واهدافها بالأسلوب الدقيق والتوقيت الذي يضمن تحقيق عملية التعليم والتعلم بفاعلية من خلال تصميم المقرر وترميزه وبناء خطة المقرر الدراسي مع التأكيد على ان هذه المفردات تعتمد الحد الأدنى لكل مادة وبيان الساعات النظرية والعملية وعدد الوحدات .

❖ تعزيز المنهج الدراسي بما يتناسب مع التطور الحاصل في حقل الاختصاص واعطاء مرونة للتدريس لتعزيز تلك المفردات وتحقيق اضافة معرفية تتناسب مع التطور الحاصل وبما لا يتجاوز % 20 للمادة الدراسية الواحدة

❖ تحقيق زيارات موثقة لعميد الكلية ورئيس القسم او الفرع التدريسي للاطمئنان على كفاءة وتوقيت واسلوب ايصال مفردات المقرر الدراسي للطلبة وتؤخذ تلم الزيارات عند تقييم عضو الهيئة التدريسية .

❖ توفير كافة المستلزمات والوسائل التعليمية والتقنيات المناسبة داخل القاعات والورش والمختبرات بما يضمن فاعلية عملية التعليم والتعلم وبكفاءة للطلبة. يتم اعادة النظر بالمناهج الدراسية لكل (4-5) سنوات وفق المعيار العالمي وبما يضمن الهدف المطلوب ويعزز بإدخال التغييرات التي تحقق التواصل مع حافات العلوم في حقل الاختصاص.

❖ تم تحديث المناهج بعد الاطلاع على مناهج الجامعات العالمية وتحديد مفرداتها للدروس العملية والنظرية واعطاء الجانب العملي اهمية كبيرة كونه الجزء الذي يعزز المهارات التي يمكن ان تكتسبها الطالب خلال عملية التعليم والتعلم وبما يحقق متطلبات سوق العمل الى جانب تحديث الكتب المنهجية واعتماد الطبعات الحديثة وكذلك تحديد المصادر الرديفة والحديثة للكتب المنهجية. واقترن ذلك بالتحول من النظام السنوي الى النظام الفصلي وتحديد الساعات التدريسية التي تعتمد على عدد الوحدات المقررة لكل مادة دراسية مع الاخذ بنظر الاعتبار الدروس التي تعد من متطلبات الجامعة

❖ وتسعى كليتنا من خلال قسم الحاسوب الى تطبيق نظام المقررات الدراسية بعد ان يتم تهيئة متطلبات هذا النظام ومنها البنى التحتية وخاصة القاعات والمختبرات. كذلك للمناهج الدراسية فقد وضعت المفردات الدراسية من قبل لجان تخصصية لها خبرة طويلة في التدريس والمؤهلات العلمية العالية وذلك لربط أواصر مواد المرحلة الواحدة فيما بينها وكذلك ضمان الانسيابية والتماسك مع مفردات المرحلة التي تليها، لذا فإن التماسك بين مفردات البرنامج الدراسي متوفرة وشبيهة بسلسلة الحلقات من المرحلة الأولى إلى الرابعة مع الأخذ بنظر الاعتبار متطلبات كل درس وقد صمم كل منهج بحيث يحقق الأهداف المطلوبة للخريج

❖ إن مفردات الدروس والبرنامج التعليمي في حالة تحديث مستمر من قبل التدريسيين و بإشراف اللجنة العلمية في كل تخصص فضلا عن تحديث الكتب المنهجية بشكل مستمر لمواكبة التطورات الحديثة

❖ ويتم سنوياً توزيع استمارات من قبل وحدة ضمان الجودة وتقييم الأداء في الكلية كواحد من المهام المناطة بها على الطلبة لتقييم ومراجعة المناهج الدراسية التي تدرس لهم كما مبين ادناه:

4. يتم سنوياً ضمن موقع القسم على شبكة المعلومات العالمية (الانترنت) نشر مايعرف باستمارات الخطط التدريسية على شكل استمارات منفردة لكل مادة دراسية في كل تخصص إذ يقوم التدريسيون بملئها وتتضمن محتويات العام الدراسي من مواد دراسية وبكافة مواضيعها الفرعية فضلا عن مواعيد الامتحانات الشهرية والفصلية والدروس العملية وغيرها وعلى الرابط التالي <https://www.aliraqia.edu.iq/engineering>

1. تقوم وحدة ضمان الجودة وتقييم الأداء في الكلية ولجنة الجودة في قسم الحاسوب باستطلاع راي الطلبة حول مجمل العملية التعليمية كتغذية راجعة تقدم الى الاقسام العلمية لغرض التحديث والتطوير.

الفصل الثاني

تطبيق تحليل سوات في برنامج التقييم الذاتي المعيار الاول (استراتيجية المؤسسة التعليمية) أ- المعيار الاول وفق تحليل سوات:

نقاط القوة:

- تتوفر رؤية ورسالة واهداف للقسم وتكون معلنة
- الواقع التنظيمي للكلية يعتمد إجراءات قياسية
- يتم بناء الخطط على وفق برنامج زمني وقاعدة بيانات تكون منسجمة مع اهداف الكلية وبما يحقق التطوير والتحسين المستمر .
- توجد تغذية راجعة لتحسين العملية التعليمية من خلال استبانات خاصة بالطلبة والتدريسيين.

نقاط الضعف:

- عدم مراجعة الرؤية والرسالة والاهداف بشكل دوري.
- الملاكات العلمية والدرجات الاكاديمية ليست بالمستوى المطلوب.
- ضعف دور الكلية في تفعيل التشريعات التي تشجع على الانتقال من المركزية الى اللامركزية.
- الاتصال البيني بين الكليات المتناظرة ضعيف.

الفرص:

- إمكانية المبادرة في رفع مستوى التدريسيين من خلال بناء شراكات علمية.
- توجد داخل الجامعة ملاكات متخصصة في التخطيط الاستراتيجي يمكن الافادة من خبراتها في بناء خطة استراتيجية علمية للكلية وبما يتناغم والخطة الاستراتيجية للجامعة .

التهديدات:

- المساحة المتاحة محددة بنيانية واحدة مما يعني صعوبة تلبية متطلبات التطوير وعدم إمكانية التوسع في اعداد الطلبة والتدريسيين.
- قلة اعتماد الدراسات العلمية والميدانية لرسم خارطة الطريق لبناء عملية تعليمية واضحة

ب- الاجراءات المقترحة:

- مراجعة سنوية لرؤية ورسالة واهداف القسم وفق متطلبات سوق العمل في القطاعين العام والخاص من قبل الادارة العليا.
- اعتماد الدراسات العلمية والتحليلية في رسم خارطة الطريق لبناء العملية التعليمية .
- تقديم دراسات خاصة من قبل لجنة خبراء لتحويل النظام الاداري من المركزية الى اللامركزية .
- الشروع بطلب تخصيص مالي لغرض التوسعة في المساحة وبناء بناية أخرى تابعة للكلية.

ج - عناصر تقييم المعيار الاول / ممارسات :

- توجد رؤية ورسالة واهداف للمنظمة التعليمية منشورة ومعلنة وموثقة حيث تم المصادقة على الرؤية والرسالة والاهداف من قبل الادارة العليا.
- الاهداف الموضوعية قابلة للقياس بأدلة موضوعية.
- توجد خطط عمل تنفيذية مقرونة بجدول زمنية للتنفيذ .
- يوجد تطبيق جزئي للتوصيف الوظيفي

المعيار الثاني: الحوكمة والادارة

أ- المعيار الثاني وفق تحليل سوات:

نقاط القوة:

- تتوفر هياكل تنظيمية وتتم مراجعتها بصورة دورية.
- تقوم الكلية بتطبيق القوانين والتعليمات الصادرة من الوزارة والجامعة.
- توجد خطط تحسين لكل مفاصل الكلية.
- تتوافر قواعد السلوك الوظيفي ويتم تطبيقها من قبل كافة منتسبي الكلية.
- يوجد نظام مالي للحوافز معلن .
- تعمل الكلية على وضع ميزانياتها وفقا لخطط التحسين والتطوير.

- توفر الكلية سياسات موثقة وواضحة وعادلة بشأن اجراءات الترقية.
- يوجد في الكلية اجراءات للتعامل مع شكاوي الطلبة وحلها بشكل فاعل .

نقاط الضعف:

- قلة التخصيصات المالية.
- يوجد توصيف وظيفي جزئي غير موثق للمهام والواجبات والصلاحيات بحيث لم يبرز تحديد المسؤوليات بدقة.
- تفويض ضعيف للصلاحيات المالية والفنية لرؤساء الأقسام العلمية.

الفرص:

- اعتماد الحوكمة الالكترونية والاعتماد الاكاديمي ضمن مشاريع البرنامج الحكومي لوزارة التعليم العالي والبحث العلمي 2018-2022.

التحديات:

- هناك عواقب تحدث في عملية ضبط قوانين وتعليمات تؤمن الحماية الفكرية

ب- الاجراءات المقترحة:

- التحديث المستمر للهيكل التنظيمي الخاص .
- زيادة الدعم والتحفيز المادي والمعنوي لتحسين الاداء .
- اشراك الطلبة والخريجين في عملية صنع القرار.
- ايجاد نظام تامين صحي لكافة المنتسبين في الكلية.
- ايجاد وصف وظيفي دقيق وموثق للمهام والواجبات والصلاحيات .
- تفويض صلاحيات مالية وفنية لرؤساء الأقسام العلمية بما يكفل تأدية دورهم الفاعل بجودة عالية.
- انشاء وحدة شؤون المواطنين للنظر في طلبات وشكاوى المنتسبين للكلية والمواطنين.

ج- عناصر تقييم المعيار الثاني /ممارسات

- دعم وتشجيع الباحثين لإنجاز البحوث التطبيقية في القطاعين العام والخاص والتي تعالج مشاكل المجتمع
- هنالك خطة وبرنامج تدريبي شامل لتلبية احتياجات ومتطلبات الكلية في تنمية مهارات القيادات الاكاديمية والعاملين .
- هنالك علاقة فاعلة بين الادارة العليا للكلية واعضاء الهيئة التدريسية والتي تبنى على الولاء للكلية واحترام القانون
- تفعيل الاتفاقيات الثنائية مع المؤسسات التعليمية والتربوية في البلاد العربية والاقليمية والدولية.
- تعزيز تمثيل الطلبة مع الادارة العليا عبر مجلسها .
- الشروع ببناء نظام معلومات يساهم في رسم الخطط واتخاذ القرارات بشكل سليم .

- يتسم الهيكل التنظيمي بالمرونة واستيعاب المتغيرات
- دعم ملاكات شعبة ضمان الجودة وتوسيع صالحياتها بما يكفل تحسين الاداء .
- تفعيل نظام الحوافز والمكافئات لرفع مستوى الاداء.

المعيار الثالث الموارد المالية والمادية

أ- المعيار الثالث وفق - تحليل سوات

نقاط القوة:

- وجود شعب ووحدات متخصصة بالشؤون المالية والتدقيق داخليا وخارجيا في الهيكل التنظيمي للكلية
- يتم في الكلية تشكيل لجان من أهمها: لجنة المشتريات حيث تتولى شراء ما تحتاجه المؤسسة من أثاث وأجهزة .. الخ ، ويكون في هذه اللجنة عضو مالي، ويتم تغيير أعضاء اللجنة كل ستة أشهر من قبل العمادة وحسب التعليمات والأوامر.
- تطبيق الانظمة الحديثة الالكترونية في التعاملات المالية، مثل الكي كارد والماستر كارد ضمن القطاع المالي للمؤسسة.
- الامتثال للقوانين المحاسبية من خلال تنفيذ القوانين السارية والانظمة والتوجيهات المعلنة من الوزارة
- وجود نظام محاسبي موثق ومعتمد وموحد تلتزم به كافة وحدات الكلية.

نقاط الضعف:

- قلة التخصيصات المالية المخصصة للبحث العلمي .
- الافتقار إلى ملاك متخصص بصيانة المختبرات.

الفرص:

- استحداث مختبرات جديدة في الكلية وهي في طور التجهيز.

التحديات:

- فقرات الموازنة المالية العامة لرئاسة الجامعة وكلياتها المختلفة لا تغطي الاحتياجات الضرورية مقارنة بالقطاع الخاص .
- زيادة اعداد الطلبة المقبولين بما يفوق خطه القبول و الطاقة الاستيعابية للكلية .

ب - الاجراءات المقترحة :

- إصدار القوانين والتعليمات التي تحدد فقرات المبالغ التي تصرف على البحث العلمي وشراء الأجهزة والأدوات المختبرية .
- انشاء وحدة لصيانة الأجهزة المختبرية وادامتها .
- زيادة التفاعل في مؤسسات القطاع الخاص والقطاع العام للمساعدة في تحديث مستلزمات الكلية.

ج - عناصر تقييم المعيار الثالث / ممارسات

- تتم عملية تنظيم الشؤون المالية عن طريق الشعبة المالية ووحدة صندوق التعليم العالي وبإشراف العمادة.
- توفر خطة مالية موثقة تتضمن الاحتياجات والموارد والنفقات ويتم مراجعتها بصورة دورية.
- تعبر الخطة المالية عن حاجات الكلية لتحقيق رؤيتها ورسالتها واهدافها.
- يوجد تنوع لمصادر التمويل من حيث إيرادات واصدار الوثائق وتأجير النادي والدراسات المسائية .
- تقوم شعبة التخطيط بأعداد قاعدة بيانات بالموارد المادية في الكلية وتحديثها بشكل مستمر
- تتولى شعبة التدقيق عمليات التدقيق الاداري والمالي بصورة دائمية .
- يوجد انترنت في جميع مفاصل الكلية .
- تتولى وحدة و لجنة الصيانة في الكلية على تطبيق معايير الجودة الخاصة بالبنى التحتية .

المعيار الرابع: أعضاء هيئة التدريس

أ- المعيار الرابع وفق - تحليل سوات

نقاط القوة:

- اعتماد واتقان اغلب التدريسيين اسلوب التدريس الحديث (التعليم الالكتروني).
- وجود كفاءات هندسية متميزة ومتنوعة لا سيما تلك العائدة من الخارج.
- تقوم الكلية والقسم العلمي بتكليف التدريسيين باللجان والانشطة وفقا لمعايير تتلاءم مع مؤهلاتهم وبشكل عادل.
- تمنح فرصة مشاركة التدريسيين في الندوات والمؤتمرات المحلية والعالمية.
- تعمل الكلية بتطبيق التعليمات في تقييم اداء عضو الهيئة التدريسية.

نقاط الضعف:

- قلة التدريسيين اصحاب الالقاب العلمية.
- عدم وجود التدريب العملي والعلمي الكافي لتطوير المؤهلات التعليمية على المستوى الاقليمي والدولي.

الفرص:

- الحرص على التنمية المهنية الذاتية للتدريسيين من خلال اعتماد الوسائل الحديثة في التعليم.
- إمكانية الاستفادة من الاستقطاب للكفاءات العلمية العائدة.

التحديات:

- تناقص عدد من الكفاءات العلمية بسبب التقاعد
- قلة فرص تعيين التدريسيين الحاصلين على شهادات في اختصاصات مهمة للكلية .

ب - الاجراءات المقترحة :

- إنشاء آليات للتعاون العلمي والبحثي مع الجامعات الاجنبية المناظرة.
- زيادة التخصيصات المالية اللازمة للمشاركة في المؤتمرات العالمية فضلا عن التخصيصات اللازمة لعمل زيارات الى جامعات عالمية في التخصصات المناظرة .
- اقتراح جائزة سنوية لأفضل بحث وافضل استاذ على مستوى الكلية .

ج - عناصر تقييم المعيار الرابع /ممارسات

- وجود عدد كافي من اعضاء هيئة التدريس وبمختلف التخصصات ومن حملة الشهادات العليا لكن يوجد نقص في عدد قليل من التخصصات .
- توجد قاعدة بيانات كاملة محدثة بأعضاء الهيئة التدريسية وشهاداتهم ومؤهلاتهم العلمية في شعبة التخطيط.
- يشارك اعضاء الهيئة التدريسية في العديد من النشاطات العلمية سنويا كالمؤتمرات والندوات وورش العمل والدورات وغيرها داخل وخارج الكلية.
- تدعم عمادة الكلية التدريسيين لأجراء البحوث عن طريق كتب الشكر والتقدير .
- توفر المنظمة التعليمية برامج تدريب متقدمة لتدريب وتطوير قدرات ومهارات ومعارف أعضاء الهيئة التدريسية .

المعيار الخامس: الطلبة

أ- المعيار الخامس وفق - تحليل سوات

نقاط القوة:

- توفر الكلية سياسة واضحة ومحددة ومعلنة للقبول.
- توجد اليات متعددة لدعم الطلبة سواء على مستوى الارشاد والتأهيل أو على مستوى الأداء الدراسي.
- توفير قاعدة بيانات عن أعداد الطلبة ، وتوزيعهم حسب النوع والمرحلة الدراسية.
- وجود كوادر تدريسية كفوءة تغطي المقرر الدراسي في الأقسام العلمية كافة.
- تتوفر في المؤسسة وحدة التأهيل والتوظيف تقوم بمتابعة الطلبة الخريجين وايجاد فرص عمل لهم.
- يتوفر في الكلية الاقسام الداخلية التي تمكن الطلبة من السكن المناسب كما توفر الدلائل الارشادية للخدمات الطلابية.

نقاط الضعف:

- بسبب تأخر نتائج القبول المركزي لا يمكن من تحقيق 30 أسبوعا لطلبة المرحلة الأولى.
- عدم توفر تمثيل كافي للطلبة في الإدارات.

الفرص:

- تزويد الطلبة بفرص التنمية الذاتية والمهنية للطلبة من خلال التدريب الصيفي.
- زج الطلبة في سوق العمل من خلال وحدة التأهيل و التوظيف في الكلية .

التحديات:

- المنافسة القوية من الكليات الاهلية وتأثيره على سوق العمل.

ب - الاجراءات المقترحة :

- ايجاد جهة ممثلة للطلبة بهدف المشاركة الفعلية في عملية التعليم والتعلم.
- ضرورة وضع آلية واضحة لقبول عدد ملائم من الطلبة بالمقارنة مع خطة القبول.
- اعداد ادلة ارشادية للطلبة الجدد.

ج - عناصر تقييم المعيار الخامس /ممارسات

- القبول في الكلية يخضع الى سياسة القبول المركزي وهي سياسة واضحة ومعلنة.
- تتوفر الية في الكلية لاستقبال الطلبة الجدد في بداية العام الدراسي وتعريفهم بالكلية ومرافقها.
- تجري الكلية استطلاعات لأراء الطلبة في جودة عملية التعليم والتعلم .

- تتولى شعبتي التخطيط وشعبة التسجيل بأعداد قاعدة بيانات حول اعداد الطلبة ونسب النجاح والرسوب والتأجيل.
- توفر الكلية كافة المستلزمات والمرافق الخدمية والصحية للطلبة من قاعات دراسية ومختبرات ونادي طلابي وساحات رياضية فضلاً عن توفير عيادة للرعاية الطبية.
- تقوم الكلية بصورة دورية بمراجعة عمليات تقويم الطلبة بما يتلائم وتحقيق الرصانة العلمية.
- يشارك الطلبة في استبيانات حول الخدمات المقدمة لهم , تعد من قبل شعبة ضمان الجودة وتقويم الأداء.

المعيار السادس: البحث العلمي

يعتبر معيار البحث العلمي من المعايير المهمة والاساسية لتقييم أي مؤسسة اكااديمية كونه المقياس الحقيقي لتمييز هذه المؤسسة من تلك. حيث يكون الجو البحثي بيئة مناسبة لتوطيد العلاقة بين التدريسي والطالب لتولد حالة إيجابية وارض خصبة لزراعة الأفكار العلمية ورعايتها ونموها لتثمر بعدها نتاج متميز مليء بالابتكارات والاكتشافات المتميزة والحديثة في مختلف المجالات العلمية والبحثية. وبعد توفر هذا الجو الإيجابي يتم ترجمة هذه الثمار العلمية وعلى المستويين النظري والتطبيقي الى مشاريع ريادية تسهم في تميز المؤسسة الاكاديمية عن اقرانها، هذا من جهة ومن أخرى ، فالانطلاق الى ساحات العلم والمعرفة والمتمثلة بالاشتراك بالمؤتمرات و الندوات والسمنرات العلمية حيثما كانت داخل البلد او خارجه وللعنصرين (التدريسي والطالب) يدفع الى استمرارية التعلم والولوج الى أنواع المعرفة المتجددة واكتساب الخبرات والمهارات المختلفة بالحث مع اقرانهم في المؤسسات العلمية الداخلية والخارجية لبلد التعلم والذي يحقق ديمومة التنمية العلمية المستدامة.

وبناء على ما تقدم فقد سارع قسمنا لوضع خطة للبحث العلمي والتي تتضمن ما يلي:

- 1-البحوث المقترحة المقدمة من قبل الاساتذة ضمن باب الخطة البحثية السنوية.
- 2-البحوث الخاصة بنيل درجتي الماجستير والدكتوراه لأعضاء الهيئة التدريسية.
- 3-بحوث تخرج طلبة الدراسة الاولية التي يتم نشرها في مختلف المستويات العلمية.
- 4-بحوث لم تدرج ضمن الخطة البحثية السنوية تولدت نتيجة فكرة مشتركة بين أعضاء الهيئة التدريسية مع او خارج المؤسسة الاكاديمية.

أ-المعيار السادس وفق- تحليل سوات:

نقاط القوة

1. وجود خطة بحثية سنوية يشترك بها جميع أعضاء الهيئة التدريسية لإنجاز بحوثهم العلمية ضمن المدة المخطط لها.
2. من خلال متابعة المؤسسة التعليمية لأعضائها في مجال البحث والنشر العلمي يتم نشر الكثير من البحوث في المجالات العلمية وضمن المستويات الرصينة.
3. انشاء مجلة علمية هندسية في الكلية تسعى الى الدخول الى مصاف المستويات الرصينة مثل مستويات (كلاريفيت و سكوباس).
4. إقامة العديد من السمنرات والندوات وورش العمل التي تصب في مجال تطوير أداء ومهارات البحث العلمي لدى أعضاء الهيئة التدريسية في الكلية.
5. قيام الكلية بعدة اتفاقيات علمية مع مؤسسات علمية دولية وعالمية من اجل تطوير مهارات أعضاء الهيئة التدريسية للنهوض بواقع البحث العلمي في الكلية بشكل خاص والبلد بشكل عام.
6. وجود مكتبة علمية تحتوي على كتب وبحوث ورسائل واطاريح ورقية والكترونية نسهم بتوفير مناخ منظم لعمل الباحث العلمي لإنجاز مهمته.

نقاط الضعف

1. عدم وجود ربط بين مكتبة الكلية ومكتبة الجامعة المركزية.
2. عدم رصد تخصيصات مالية لرفد البحث العلمي.
3. قلة التنسيق بين الكلية والمؤسسات العملية لتنفيذ مخرجات البحث العلمي لتطبيقها.
4. قلة المشاركات البحثية بين الكلية ونظرائها في الجامعات الأخرى.
5. عدم ابتعاث أعضاء الهيئة التدريسية للمؤسسات العلمية الرصينة في الدول المتقدمة علمياً.

الفرص

1. مشاركة أكبر عدد ممكن من أعضاء هيئة التدريس بالقيام بالأبحاث المشتركة والتي لها طابع دولي.
2. تشجيع العمل المشترك مع الهيئات العلمية محلياً ودولياً.
3. توفير البيئة البحثية المحفزة لأعضاء هيئة التدريس.
4. التشجيع المادي والمعنوي لإجراء الأبحاث.

التهديدات

1. ضعف الدعم المادي والمعنوي لأعضاء هيئة التدريس لإنجاز بحوثهم العلمية.
2. عدم توفير بيئة ومناخ مناسب لإجراء البحوث العلمية.

ب الاجراءات المقترحة- :

1. تخصيص باب مالي لدعم البحث العلمي والعاملين عليه لتهيئتهم لانجاز أعمالهم البحثية.
2. ابتعاث أعضاء الهيئة التدريسية الى المؤسسات العلمية الرصينة حيثما كانت.
3. تهيئة جميع مستلزمات البحث العلمي من مختبرات ومعدات وبرامج لانجاز بحوثهم العلمية.
4. دعم أعضاء الهيئة التدريسية من خلال الحصول على مشاريع مولة داخلية وخارجية.
5. توحيد بيانات مكتبة الكلية مع بيانات المكتبة المركزية في الجامعة وتوفير خدمة الانترنت في مكتبة الكلية.

ج عناصر تقييم المعيار السادس/مارسات

1. إدارة الكلية حريصة على متابعة الية الاشراف واجراء الامتحانات المتعلقة بالطلبة وبصورة منتظمة لتلافي أي خلل مكن حدوثه.
2. تحديد اليات واضحة في الكلية لتوظيف الخريجين ليشكل لهم حافز للمنافسة والتألق في مجال البحث العلمي والتعلم.
3. متابعة نسبة نشر بحوث أعضاء الهيئة التدريسية وبشكل دوري.
4. توفير شعبة خاصة تعنى بتوحيد استمارة البحث العلمي ومتابعتها خلال العام الدراسي ونسب الإنجاز بها.
5. توفير ومنح الاجازات الدراسية خارج وداخل البلد لزيادة وتطوير الخبرات والمهارات لدى الباحثين.
6. اخذ التغذية الراجعة من نتائج البحث العلمي وتنفيذها على المناهج الدراسية في الكلية.
7. الاستفادة من متطلبات سوق العمل لتطوير البرامج الدراسية والكادر التدريسي.
8. استقبال الأساتذة الزائرين والإفادة منهم في تطوير الكادر التدريسي.

المعيار السابع :خدمة المجتمع

ان خدمة المجتمع هي من اهم المعايير لأي مؤسسة تعليمية حيث يتم من خلالها توفير البيئة الامنة والمناسبة لجميع منتسبي هذه المؤسسة التعليمية من أعضاء هيئة تدريسية وموظفين وطلبة بل وحتى عمال الخدمة، والتي بشكلها المتميز هذا تحقق التكامل الرائع مع مؤسسات المجتمع المدني والمحلي والوطني لتعكس صورة جليلة وواضحة لدور المؤسسة التعليمية في المجتمع. تعتبر الكلية الرافد الحي والحقيقي لجميع مؤسسات الدولة من خلال ترجمة أدائها الى دعم صنوف وتشكيلات وزارتي الدفاع والداخلية وكذلك دعم المجتمعات المدنية مثل زيارة المرضى والمصابين وتفقد الايتام ودور المسنين ورفع الروح المعنوية لهم. وبذات السياق تقوم الكلية برفع المستوى العلمي والثقافي للمجتمع ما يحرك عجلة التقدم المعرفي للوصول الى التكامل الاجتماعي وزيادة الوعي الوطني لرفع الاقتصاد ليتمكن المجتمع من

العيش برفاهية وازدهار، بالإضافة الى توفر الكلية البيئة المناسبة لتواصل أعضاء هيئة التدريس مع المحيط لتوفير مناخات عمل مثمرة تدعم جميع القطاعات الصناعية والزراعية وغيرها.

أ المعيار السابع وفق - تحليل سوات:

نقاط القوة

1. يوجد في الكلية اليات للخدمات المجتمعية في مختلف الاتجاهات.
2. توجد لجان متخصصة في التعليم المستمر والارشاد التربوي موثقة بأوامر إدارية يتم تحديدها سنويا.
3. تقوم الكلية بورش عمل متنوعة منها مجتمعي وتوعوي في مختلف مجالات الحياة لرفع معدل الوعي لدى جميع شرائح المجتمع.
4. مشاركة الطلبة في النشاط المجتمعي
5. قيام أعضاء هيئة التدريس بمحاضرات وندوات خارج الكلية
6. تم انشاء لجنة متابعة الخريجين بالكلية لدعمهم وتقديم المشورة لهم

نقاط الضعف

1. عدم تخصيص ميزانية لتنظيم برامج تدريب الطلبة في مؤسسات متخصصة محليا وعالميا.
2. عدم وجود الية لتوضيح خدمة المجتمع وتنمية البيئة
3. لا يوجد موقع للقسم على الانترنت للتواصل مع المجتمع

الفرص

1. العمل على زيادة فاعلية وتنوع التواصل والاتصال بين برامج القسم والمجتمع المحيط
2. العمل على زيادة الوعي للمجتمع.
3. العمل على إنشاء قاعدة بيانات لنشاطات الكلية في مجال خدمة المجتمع

التحديات

1. عدم توفر تخصيصات مادية لدعم برامج خدمة المجتمع.
2. عدم متابعة اليات العمل المخصصة لخدمة المجتمع

ب الاجراءات المقترحة- :

1. يشتمل تقويم أداء أعضاء هيئة التدريس وترقيتهم مدى الإسهامات التي يقدمها في خدمة المجتمع.
2. اقتراح ميزانية تعنى بدعم البرامج المخصصة لتدريب الطلبة في مؤسسات تعمل على ابراز العمل المجتمعي.
3. تفعيل اليات التعاون مع منظمات المجتمع المدني.

4. تفعيل الجانب الإعلامي والذي يتضمن النشاطات التي تقوم بها الكلية في خدمة المجتمع باستعمال جميع الوسائل الإعلامية ومن ضمنها وسائل التواصل الاجتماعي.

ج عناصر تقييم المعيار السابع/مارسات-

1. العمل على زيادة فاعلية وتنوع التواصل والاتصال بين برامج القسم والمجتمع المحيط.
2. ضرورة الإسراع بالاجتماع مع اللجان الاستشارية لتحديد المتطلبات
3. القيام بتفعيل البرامج الإعلامية المختلفة وخصوصا برامج التواصل الاجتماعي لنشر البرامج التوعوية والارشادية.

المعيار الثامن المناهج

أ المعيار الثامن وفق - تحليل سوات:

نقاط القوة

1. تركز المناهج على اكساب الطلبة المهارات التخصصية المهنية بصياغة اجرائية قابلة للتطبيق والقياس والملاحظة.
2. يساعد محتوى المقررات الدراسية في البرنامج الاكاديمي تساعد على اكتساب الطلبة المفاهيم الاساسية في مجال التخصص.
3. يتم توصيف المقررات الدراسية في البرامج الأكاديمية بشكل دقيق متضمنة معلومات عامة عن المقرر والمصادر والمعتمدة وغيرها.
4. تستعمل استراتيجيات متعددة للتعليم والتعلم تشجع الطلبة على التفكير الناقد وحل المشكلات وتنمي مهاراتهم الادائية.
5. يتم تقويم قدرة وفعالية نظام التقويم والقياس الخاص بتحصيل الطلبة في الكلية بصورة منتظمة.
6. اعتماد اليات التقويم المتنوعة.
7. يتم تحديث المناهج والمقررات عن طريق ادخال بعض التجديدات المعاصرة في ميدان التخصص وحاجات المجتمع وسوق العمل بصورة منتظمة.

8. تقوم الكلية بعمل برامج متخصصة لدراسة توافق مخرجات البرنامج الأكاديمي مع المعايير العالمية وملائمتها مع البيئة العراقية

نقاط الضعف

1. قلة الاتفاقيات مع الاقسام المناظرة في الجامعات العالمية الرصينة لتطوير المناهج اسوة بالجامعات العالمية
2. عدم استفاد خبراء من مؤسسات عالمية رصينة لمناقشة اليات تقويم وتطوير البرنامج الأكاديمي والمناهج.

الفرص

1. خلق أجواء مناسبة وجاذبة للخبرات العلمية الرصينة وتطوير العلاقة معها لدراسة وتحليل ومعالجة نقاط الضعف في البرنامج الأكاديمي
2. توفير معدات وبرامج لتفعيل وتطوير التعليم الالكتروني لرفع مستوى التعلم

التهديدات

1. عدم توفر الدعم المادي المخصص لتلك البرامج التعليمية.
2. عدم وجود رؤية واضحة ودراسة مستقبلية

ب الاجراءات المقترحة- :

1. تتوفر لدى الكلية الرؤية الخاصة بمستوى المعلومات والمعارف المطلوب توفيرها بما يتناسب ورؤيتها المستقبلية.
2. توفير القاعات الدراسية والمعامل والمختبرات والورش المناسبة من مساحات وتهوية وضاءة وتوفير الوسائل التعليمية فيها.
3. توفير التدريب المناسب لتنمية وتطوير مهارات وقدرات اعضاء هيئة التدريس والموظفين.
4. توفير المكتبات المتخصصة والحديثة (الالكترونية والافتراضية) وبما يحقق اليفاء بحاجات الطلبة وهيئة التدريس.
5. توفير البرامج الاكاديمية التدريب لتعزيز مصادر التعلم للطلبة والتدريسين.
6. ضرورة توفير كتب جامعية حديثة بوصفها أحد مصادر التعلم الأساس والمناسب مع المقررات

المعتمدة في المناهج وبما ينسجم مع المرحلة الدراسية للطلبة

ج عناصر تقييم المعيار الثامن/مارسات-

1. استعمال طرائق التعلم الالكتروني والتفاعلية الحديثة.
2. تحديث المناهج وفقا لمتطلبات سوق العمل.
3. ان اهداف المناهج تتوافق مع فلسفة الدولة التعليمية وحاجات الطلبة وسوق العمل والمجتمع

4. تتضمن الخطط الدراسية شروط الانتظام بالدراسة والانذار والفصل والتحويل من تخصص لأخر.
5. تقوم الكلية بالتعريف الكامل بمكونات كل برنامج من حيث النظام الفصلي.
6. تمتلك الكلية حقيبة دراسية عن المفردات الدراسية (توصيف المادة، وواجبات الطلبة، التمارين، المشروعات، توزيع الدرجات، المصادر العلمية)
7. توفر الكلية مناهج دراسية متطورة تواكب تطورات العصر وتتأكد من جودتها والتحسين المستمر لها وتشمل برامج ومقررات (البكالوريوس، الماجستير، الدكتوراه وكذلك البرامج الاكاديمية في التعليم المستمر).
8. تهتم الكلية بمدى استيفاء المناهج والمقررات لمتطلبات الترخيص المهني وذلك في المهن التي يتوجب معها للحصول على ترخيص من جهات اخرى خارجية.
9. تهتم الكلية بمدى ملائمة برامجها الاكاديمية والدراسية لاحتياجات المجتمع وسوق العمل ومتطلبات التنمية المعرفية والتنمية المستدامة.
10. تتأكد الكلية من ان مخرجات برامجها متوافقة مع المتطلبات المحلية والعالمية في التعليم العالي من خلال تقييم المخرجات المحلية والعالمية في التعليم العالي من خلال تقييم المخرجات التعليمية والبرامج والمقررات والشهادات.
11. هنالك مراجعة دورية لمحتويات البرامج الاكاديمية والمقررات .
12. تقارن الكلية ما يدرس في كل مقرر بنظيرة في الجامعات المناظرة المتميزة. .
13. تعتمد الكلية برامج لتدريب الطلبة في مجال تخصصهم ومجال عملهم خلال العطلة الصيفية.
14. توفر الكلية برامج للزيارات والمشاهدات الميدانية ضمن برامج اعداد الطلبة.
15. توفير نظام دقيق ومعتمد لتقييم نتائج التدريب الميداني للطلبة يشارك فيها الجهات القائمة بالتدريب.

الفصل الثالث

تطبيق المقياس لاستخراج حجم الفجوة في المؤسسة (قسم الحاسوب)

المعيار الاول: استراتيجية المؤسسة التعليمية (7%)

العنصر الاول: الخطة الاستراتيجية (42 درجة)

* المقصود بالمؤسسة هو قسم الحاسوب

الفقرات	مطبق كلياً و موثق كلياً	مطبق كلياً جزئياً و موثق كلياً جزئياً	مطبق كلياً و موثق كلياً جزئياً	مطبق كلياً و غير موثق كلياً	مطبق كلياً و غير موثق كلياً جزئياً	غير مطبق و غير موثق كلياً
تتوفر في القسم رؤية ورسالة موثقة وتحقق الأهداف عملياً ويتم مراجعتها دورياً.	√					
يقوم القسم بنشر الرؤية والرسالة واعلانها	√					
تحقق الرسالة متطلبات القسم والجهات المستفيدة و متطلبات سوق العمل	√					
يتم بناء الخطط على وفق برنامج زمني محدد وقاعدة بيانات تكون منسجمة مع رسالة القسم وأهدافه بما يحقق التطوير والتحسين المستمر	√					

العنصر الثاني: الافاق والاجراءات والتطبيقات (28 درجة)

الفقرات	مطبق كلياً و موثق كلياً	مطبق كلياً جزئياً و موثق كلياً جزئياً	مطبق كلياً و غير موثق كلياً
---------	-------------------------	---------------------------------------	-----------------------------

غير موثق	و غير موثق	موثق و جزئيا	و موثق كليا	غير موثق	موثق جزئيا	كليا و موثق كليا	
						√	توجد آلية عمل لتقييم الأداء المؤسسي
						√	يعتمد القسم على الدراسات العلمية والميدانية في رسم خارطة الطريق لبناء العمليات التعليمية وتطويرها ومعالجة الخلل.
√							يسهم القسم في تفعيل التشريعات التي تشجع على الانتقال من المركزية الى اللامركزية في الأداء المؤسسي

المعيار الثاني: الحوكمة والادارة (18%)

العنصر الاول: القيادة والادارة (34 درجة)

غير مطبق و غير موثق	مطبق جزئيا و غير موثق	مطبق جزئيا و موثق	مطبق جزئيا و موثق كليا	مطبق كليا و غير موثق	مطبق كليا و موثق جزئيا	مطبق كليا و موثق كليا	الفقرات
						√	توجد هياكل تنظيمية كلية وجزئية ويتم مراجعتها بصورة دورية
						√	تعمل المؤسسة على تطبيق قانون الجامعات بشكل كامل ودقيق
						√	يتوفر دليل مسؤوليات المجالس الاكاديمية وصلحياتها (الجامعة، الكليات، الأقسام).
						√	تمثيل ارباب العمل في مجالس المؤسسة.
						√	يوجد توصيف وظيفي موثق للمؤسسة وتشكيلاتها وتجرى مراجعته بصورة دورية
						√	توجد خطة لتحسين الأداء.

العنصر الثاني: الاخلاقيات والشفافية المؤسسية (20 درجة)

غير مطبق و غير موثق	مطبق جزئيا و غير موثق	مطبق جزئيا و موثق	مطبق جزئيا و موثق كليا	مطبق كليا و غير موثق	مطبق كليا و موثق جزئيا	مطبق كليا و موثق كليا	الفقرات
---------------------	-----------------------	-------------------	------------------------	----------------------	------------------------	-----------------------	---------

						كلية	
						√	تتوافر قواعد السلوك الوظيفي
						√	توجد آلية لاستقطاب العاملين الاكفاء والتميزين
						√	تتبع المؤسسة مبدأ الشفافية والوضوح في التطبيق الكامل للأنظمة وتوفر المعلومات لجميع العاملين.
						√	يوجد نظام مالي معن للحوافز في المؤسسة

العنصر الثالث: بناء وتطوير القدرات (42 درجة)

الفقرات	مطبق كلياً و موثق كلياً	مطبق كلياً و موثق جزئياً	مطبق كلياً و موثق جزئياً	مطبق كلياً و موثق جزئياً	مطبق كلياً و موثق جزئياً	مطبق كلياً و موثق جزئياً	غير مطبق و غير موثق
تعمل المؤسسة على اشراك ممثلي المجتمع المحلي، والأكاديميين والإداريين والخريجين في وضع خطط التطوير للمؤسسة التعليمية	√						
يتوفر نظام لتلقي مقترحات منتسبي المؤسسة التعليمية وشكاواهم، وكيفية التعامل معها	√						
يوجد تعريف واضح ومعلن بخدمات المؤسسة التعليمية	√						
توجد معايير لاختيار الجهات الخارجية ذات العلاقة وتصنيفها	√						
تتوافر ضوابط تنظم تعاقد المؤسسة مع الجهات الخارجية المتخصصة أو المعنية.	√						
تعمل المؤسسة التعليمية على وضع ميزانيتها وفقاً ل خطة التحسين والتطوير	√						
يشعر العاملون في المؤسسة التعليمية بالأمن الوظيفي وأنظمة التأمين	√						

							الصحي.
						√	يتوفر فريق متوازن لبناء القدرات وتطويرها.
						√	يتوفر الاستخدام الأمثل لنظم المعلومات والإدارة الإلكترونية في المؤسسة

العنصر الرابع: وضوح السياسات والقوانين والانظمة والتعليمات (44 درجة)

ال فقرات	مطبق كليا و موثق كليا	مطبق كليا و موثق جزنيا	مطبق كليا و موثق جزنيا	مطبق كليا و موثق كليا	مطبق كليا و موثق جزنيا	مطبق كليا و موثق جزنيا	غير مطبق و غير موثق
توفر المؤسسة التعليمية نظاماً معلناً وشفافاً يكفل تكافؤ الفرص والعدالة في التعيين والاختبار والمنح والحوافز	√						
توفر المؤسسة التعليمية سياسات موثقة وواضحة وعادلة بشأن إجراءات الترقية	√						
تعمل المؤسسة التعليمية على اعلان مواصفات الوظائف وشروط التعيين ومعلومات عامة عن المؤسسة ورسالتها وبرامجها	√						
تعمل المؤسسة التعليمية على نشر معلوماتها وبياناتها متضمنةً رؤية المؤسسة ورسالتها وأهدافها والبرامج والمقررات والدرجات الأكاديمية ومتطلبات القبول والتخرج وأعضاء مجالس الجامعة والكليات والأقسام وأعضاء هيئة التدريس والموظفين والطلبة.)	√						

						√	توفر المؤسسة التعليمية نظاماً للثواب والعقاب في ضوء معايير محددة يضمن عدم التمييز بين الطلاب واحترام مبادئ حقوق الانسان.
						√	يشترك بعض الطلبة في حل المشكلات
						√	توجد لدى المؤسسة التعليمية ضوابط وقواعد وانظمة مؤثرة في سلوك الطلبة وتكون واضحة ومعلنة

العنصر الخامس: الاليات والاجراءات(40 درجة)

الفقرات	مطبق كلياً و موثق كلياً	مطبق كلياً و موثق جزئياً	مطبق كلياً و موثق جزئياً	مطبق كلياً و موثق جزئياً	مطبق كلياً و موثق جزئياً	مطبق كلياً و موثق جزئياً	غير مطبق و غير موثق
توفر المؤسسة التعليمية نظام الضوابط الاخلاقية لاستخدام التقنيات الحديثة	√						
توفر المؤسسة التعليمية أجواء الحرية الاكاديمية (للتدريسيين والاداريين والطلبة) للتعبير عن آرائهم في كل ما يخص قضايا الجامعة	√						
توجد لدى المؤسسة التعليمية قوانين و تعليمات تؤمن الحماية الفكرية.	√						
توجد لدى المؤسسة التعليمية اليات تقييم دوري ومستمر لسايساتها واجرائاتها ومنشوراتها	√						
تطبق المؤسسة التعليمية نظام التدقيق الداخلي للجودة وعمليات التقييم الذاتي	√						
تعمل المؤسسة التعليمية على مقارنة ادائها مع مؤسسات تعليمية عالمية رصينة.	√						
توجد الية عمل واضحة لدى	√						

							المؤسسة التعليمية للاستفادة من عمليات التغذية الراجعة
--	--	--	--	--	--	--	---

المعيار الثالث: الموارد المالية والمادية (10%)

العنصر الاول: الموارد المالية والمادية (44 درجة)

الفقرات	مطبق كلياً و موثق كلياً	مطبق كلياً و موثق جزئياً	مطبق كلياً و غير موثق	مطبق جزئياً و موثق كلياً	مطبق جزئياً و موثق جزئياً	مطبق جزئياً و غير موثق	غير مطبق و غير موثق
توجد لدى المؤسسة التعليمية خطة مالية موثقة ومعلنة متضمنة توقعات المؤسسة بشأن الموارد والنفقات، ويتم مراجعتها بشكل مستمر	√						
تعكس الخطة المالية رؤية ورسالة واهداف المؤسسة التعليمية	√						
تعمل المؤسسة التعليمية على تنويع مصادر التمويل.	√						
تتضمن الخطة المالية موارد مالية كافية لمواجهة المخاطر المحتملة.			√				
توجد إدارة مختصة تتولى مسؤولية ادارة الشؤون المالية، في المؤسسة التعليمية	√						
تتوفر وثيقة مهنية تتضمن الصلاحيات المخولة في أوجه الانفاق المالي	√						

							لمديري الوحدات التنظيمية وبحسب الهيكل التنظيمي في المؤسسة.
						√	تطبق المؤسسة أحدث النظم المحاسبية المهنية
						√	يوجد في المؤسسة التعليمية نظام يؤمن عملية التدقيق والرقابة المالية الداخلية.
						√	تجري عمليات التدقيق الخارجي (المالي) سنوياً بواسطة جهة حكومية مستقلة

العنصر الثاني: الموارد المادية (56 درجة)

الفقرات	مطبق كلياً و موثق كلياً	مطبق كلياً و موثق جزئياً	مطبق كلياً و موثق جزئياً	مطبق كلياً و موثق جزئياً	مطبق كلياً و غير موثق	مطبق كلياً و غير موثق جزئياً	غير مطبق و غير موثق
توجد لدى المؤسسة قاعدة بيانات بالموارد المادية واحتياجاتها	√						
توجد لدى المؤسسة التعليمية خطة طويلة المدى ومعتمدة من الإدارة العليا للمؤسسة	√						
توفر المؤسسة التعليمية البنى التحتية وإيجاد بيئة عمل ملائمة وجذابة تحظى بصيانة جيدة	√						
يوجد في المؤسسة التعليمية العدد الكافي من القاعات الدراسية ومكاتب أعضاء هيئة التدريس والمختبرات والورش والمعامل.	√						
تطبق المؤسسة التعليمية معايير الجودة الخاصة بالبنى التحتية.	√						
تعمل المؤسسة التعليمية على توفير إجراءات الصحة والسلامة	√						

							المهنية
						√	توفر المؤسسة التعليمية أجهزة حاسوب وتقنيات معلومات متطورة وكافية ومتاحة من حيث العدد والنوعية والادامة وتتسم بالمرونة
						√	تعمل المؤسسة التعليمية على توفير الدعم الفني اللازم في استخدام تقنيات الاتصالات والمعلومات
						√	يتم استخدام تقنية المعلومات في فعاليات المؤسسة التعليمية المختلفة
						√	توجد أنظمة أمن وحماية وصيانة المعلومات المتعلقة بالمؤسسة التعليمية.

المعيار الرابع: اعضاء هيئة التدريس (10%)

العنصر الاول: الية اختيار اعضاء هيئة التدريس (18 درجة)

الفقرات	مطبق كلياً و موثق كلياً	مطبق كلياً و موثق جزئياً	مطبق كلياً و غير موثق	مطبق جزئياً و موثق كلياً	مطبق جزئياً و غير موثق	مطبق جزئياً و غير موثق	غير مطبق و غير موثق
تحديد احتياجات المؤسسة التعليمية من اعضاء الهيئة التدريسية وتخصصاتهم مستندة الى رؤيتها وأهدافها	√						
تشكيل لجان مهنية من ذوي الاختصاص لاختيار اعضاء هيئة التدريس للأنشطة وفقاً لمعايير تتضمن مؤهلاتهم وقدراتهم	√						

العنصر الثاني: كفاءة عضو هيئة التدريس (32 درجة)

الفقرات	مطبق كلياً و موثق كلياً	مطبق كلياً و موثق جزئياً	مطبق كلياً و غير موثق	مطبق جزئياً و موثق كلياً	مطبق جزئياً و غير موثق	مطبق جزئياً و غير موثق	غير مطبق و غير موثق
---------	-------------------------	--------------------------	-----------------------	--------------------------	------------------------	------------------------	---------------------

		جزنيا				موثق كليا	
						√	جد لدى المؤسسة التعليمية خطط بالبرامج التدريبية لتطوير مهارات اعضاء هيئة التدريس وقدراتهم
						√	توجد قواعد بيانات خاصة بمؤهلات وخبرات أعضاء الهيئة التدريسية
						√	يسهم عضو هيئة التدريس في المجالات التي تخدم المؤسسة التعليمية في مجال تخصصه

العنصر الثالث: البيئة التعليمية لعضو هيئة التدريس (6 درجة)

الفقرات	مطبق كليا و موثق كليا	مطبق كليا و موثق جزنيا	مطبق كليا و موثق جزنيا	مطبق كليا و موثق جزنيا	مطبق كليا و غير موثق	مطبق جزنيا و غير موثق	غير مطبق و غير موثق
تحديد نصاب عضو هيئة التدريس وفق للتعليمات	√						

العنصر الرابع: الخدمات الداعمة لعضو هيئة التدريس (44 درجة)

الفقرات	مطبق كليا و موثق كليا	مطبق كليا و موثق جزنيا	مطبق كليا و موثق جزنيا	مطبق كليا و موثق جزنيا	مطبق كليا و غير موثق	مطبق جزنيا و غير موثق	غير مطبق و غير موثق
تعمل المؤسسة التعليمية على توفير المتطلبات البحثية للتدريسين.	√						
توفر المؤسسة التعليمية الظروف المناسبة والمتطلبات الإدارية والتعليمية.	√						
توجد تعليمات واضحة ودقيقة تتضمن استخداماتلعل أساليب التعليم و	√						
تعمل المؤسسة التعليمية بتطبيق تعليمات ومعايير لمنح الجوائز العلمية والبحث العلمي وتقييم	√						

							اداء عضو هيئة التدريسية
						√	تمنح المؤسسة التعليمية تسهيلات لعضو الهيئة التدريسية للمشاركة في المؤتمرات والدورات التطويرية والورش التدريبية المحلية والاقليمية والعالمية

المعيار الخامس: الطلبة(12%)

العنصر الاول الخدمات الطلابية (66 درجة)

الفقرات	مطبق كلياً و موثق كلياً	مطبق كلياً و غير موثق كلياً	مطبق جزئياً و موثق كلياً	مطبق جزئياً و غير موثق كلياً	مطبق جزئياً و غير موثق كلياً	غير مطبق و غير موثق
توفر المؤسسة التعليمية سياسة واضحة ومحددة ومعلنة للقبول	√					
تحتفظ المؤسسة التعليمية بملف خاص لكل طالب في مكان سري وآمن يحوي معلومات تتعلق بسلوكه ونشاطه ومستواه الأكاديمي.	√					
توفر المؤسسة التعليمية اماكن خاصة ومريحة للطلبة؛فضلاً عن وجود عدد كاف من المرافق الملائمة لتقديم الطعام والصيانة والرعاية الطبية وغير ذلك من الخدمات	√					
توفر المؤسسة التعليمية السكن الامن والمريح لطلبة الاقسام الداخلية مع	√					

							وجود مجموعة من القواعد التي تحكم السلوك في داخل السكن ، وتكون معلومة لدى الطلبة المستخدمين للسكن
						√	توفر المؤسسة التعليمية الدلائل الإرشادية للخدمات الطلابية التي تقدمها متضمنة معلومات عن (المؤسسة، البرامج الدراسية وأنواعها، المقررات، الدرجات العلمية ، الشهادات ، أسماء اعضاء هيئة التدريس ، الاداريين ، اعضاء مجلس الجامعة ، متطلبات القبول والتسجيل ، الرسوم الدراسية ان وجدت ، قواعد منح الدرجات
						√	تقوم المؤسسة التعليمية بأجراء استطلاعات دورية لمعرفة آراء الطلبة بشأن الخدمات الطلابية المقدمة لهم.
						√	يجب أن تكون عمليات اختبار (تقويم) الطلبة مناسبة لنواتج التعلم المستهدفة، وأن يتم تطبيقها بفاعلية وعدالة مع التحقق المستقل من المستوى الذي تم تحقيقه
						√	توفر المؤسسة التعليمية البيانات الاحصائية عن المخرجات الطلابية في مختلف انواع البرامج ،ونسب النجاح في المواد الدراسية المختلفة والمستويات الدراسية ؛ فضلا عن نسب الرسوب والفصل والتأجيل ، والرسوب بالغياب والمواد الدراسية
						√	توفر المؤسسة اجراءات واضحة تضمن تزويد

							الطلبة بتغذية راجعة عن مستوى ادائهم من اجل تعزيز عملية التعليم والتعلم
						√	تحدد احتياجات الطلبة وتوفر الخدمات والبرامج المناسبة لدراسة تلك الاحتياجات (بناءً على نتائج الاستقصاءات العلمية)
						√	توجد اجراءات موثقة عن جميع المنح والمساعدات المالية التي تقدمها المؤسسة الى الطلبة المحتاجين.
						√	توفر المؤسسة التعليمية برامج خاصة بالإرشاد الاكاديمي.
				√			توفر المؤسسة التعليمية وحدة لدعم الطلبة من ذوي الاحتياجات الخاصة.
						√	تتوفر لدى المؤسسة التعليمية قواعد وأنظمة تكفل وجود إجراءات إدارية عادلة وثابتة لشؤون الطلبة، مع وجود آليات فعالة للنظر في النزاعات والتظلم.

العنصر الثاني: الخريجون (30 درجة)

الفقرات	مطبق كلياً و موثق كلياً	مطبق كلياً و موثق جزئياً	مطبق كلياً و موثق جزئياً	مطبق كلياً و موثق جزئياً	مطبق كلياً و غير موثق	مطبق كلياً و غير موثق	غير مطبق و غير موثق
توجد لدى المؤسسة وحدة تنظيمية لمتابعة الخريجين وتوظيفهم	√						
توجد آليات تفعيل التواصل مع الخريجين	√						
تعمل الوحدة التنظيمية على إقامة دورات تدريبية للخريجين غير العاملين (العاطلين) في مجال التطوير المهن	√						
تعمل الوحدة التنظيمية على	√						

							اجراء استطلاعات دورية لأراء المؤسسات التي يعمل بها الخريجون
						√	تعمل الوحدة التنظيمية على اجراء دراسات ميدانية تعطي مؤشرات عن فرص العمل المحتملة
						√	توجد لدى الوحدة التنظيمية قاعدة بيانات متكاملة عن الخريجين.

العنصر الثالث: خدمات الارشاد النفسي والتربوي(6 درجة)

الفقرات	مطبق كلياً و موثق كلياً	مطبق كلياً و موثق جزئياً	مطبق كلياً و موثق جزئياً	مطبق كلياً و موثق جزئياً	مطبق كلياً و موثق جزئياً	مطبق كلياً و موثق جزئياً	غير مطبق و غير موثق
يوجد مركز متخصص للإرشاد النفسي والتربوي يُدار من قبل متخصصين في هذا المجال ويهدف الى مساعدة الطلبة على النمو والنجاح وتهيئة التدريسيين لممارسة مهتهم الإرشادية بنجاح مع المحافظة على خصوصية الطلبة	√						

العنصر الرابع: الانشطة والفعاليات الطلابية والتعاون الدولي(10 درجة)

الفقرات	مطبق كلياً و موثق كلياً	مطبق كلياً و موثق جزئياً	مطبق كلياً و موثق جزئياً	مطبق كلياً و موثق جزئياً	مطبق كلياً و موثق جزئياً	مطبق كلياً و موثق جزئياً	غير مطبق و غير موثق
توجد لدى المؤسسة التعليمية وحدات مفعلة تهتم بالنشاطات لتنمية القدرات العلمية والفنية والرياضية والثقافية وغيرها وتعمل على دعمها مادياً ، وتشجيع الطلبة على المشاركة في المجالات التي تتلاءم واهتماماتهم واحتياجاتهم.	√						
توفر المؤسسة التعليمية -					√		

							عند اقتضاء الحاجة- خدمات الدعم المناسبة للطلاب الاجانب خلال مدة دراستهم في البلد وأن تكون هذه الخدمات مصممة لتلبية الاحتياجات الخاصة بالطلبة
					√		توجد في المؤسسة التعليمية التعليمات والانظمة والادلة الارشادية كافة التي تسهل اقامة ودراسة الطلبة الاجانب وتنظيمها
						√	تعمل المؤسسة التعليمية على توسيع المُنح الدراسية من خلال التواصل مع الجامعات العالمية الرصينة.

العنصر الخامس: دور الطلبة والمساهمة في صنع القرارات (8 درجة)

الفقرات	مطبق كلياً و موثق كلياً	مطبق جزئياً و موثق جزئياً	مطبق كلياً و غير موثق	مطبق جزئياً و غير موثق	مطبق كلياً و غير موثق	مطبق جزئياً و غير موثق	غير مطبق و غير موثق
توجد ممثلية للطلبة في الادارة العليا للمؤسسة التعليمية.	√						
توفر المؤسسة التعليمية اجراءات خاصة للاستفادة من افكار ومقترحات الطلبة في اتخاذ قرارات المؤسسة التعليمية	√						

المعيار السادس : البحث العلمي(24%)

العنصر الاول: بيئة البحث العلمي(54 درجة)

الفقرات	مطبق كلياً و موثق كلياً	مطبق جزئياً و موثق جزئياً	مطبق كلياً و غير موثق	مطبق جزئياً و غير موثق	مطبق كلياً و غير موثق	مطبق جزئياً و غير موثق	غير مطبق و غير موثق
يتوفر لدى المؤسسة قسم (تشكيل) يتولى وضع خطة موثقة وواضحة ومعلنة للبحث العلمي تتناسب مع طبيعة	√						

						المؤسسة ورسالتها
					√	يشترك ممثلو الجهات المستفيدة من خدمات المؤسسة التعليمية في صياغة الخطط
			√			تأبى خطة البحث العلمي متطلبات سوق العمل واحتياجات المجتمع.
					√	تلتزم المؤسسة التعليمية بالسياسات والاجراءات المتصلة بالابتعاث والبحث العلمي
					√	تتوافر لدى المؤسسة وسائل التحفيز الكافية لرعاية الباحثين ودعمهم مادي أو معنوي أ.
			√			توفر المؤسسة التعليمية مستلزمات البحث العلمي كافة بما في ذلك مختبرات وورش علمية واجهزة ومعدات ومواد ومجلات لأعضاء هيئة التدريس وطلبة الدراسات العليا لإنجاز بحوثه
					√	توجد لدى المؤسسة التعليمية برامج عمل لصيانة البنى التحتية والاجهزة والمعدات بصورة دورية وادامتها
	√					تتوفر لدى المؤسسة التعليمية سياسات عامة واضحة تحكم انظمة ملكية معدات البحث واستبدالها بما في ذلك المعدات التي حصلت عليها المؤسسة عن طريق منح اعضاء هيئة التدريس او الاقسام او معاهد البحوث فيها.
					√	توفر المؤسسة شروط الصحة والسلامة المهنية لتكفل سلامة الباحثين وأنشطتهم البحثية، وكذلك سلامة الآخرين في داخل المؤسسة وخارجها

					√		سلامة الآخرين في داخل المؤسسة وخارجها تتأكد المؤسسة من أن بحوثها العلمية تراعي متطلبات المعايير العالمية للمحافظة على البيئة وحمايتها.
--	--	--	--	--	---	--	--

العنصر الثاني: تمويل البحث العلمي (24 درجة)

الفقرات	مطبق كلياً و موثق كلياً	مطبق كلياً و موثق جزئياً	مطبق كلياً و غير موثق	مطبق كلياً و موثق كلياً	مطبق جزئياً و موثق جزئياً	مطبق جزئياً و غير موثق	غير مطبق و غير موثق
تخصص المؤسسة موازنة سنوية كافية لأنشطة البحث العلمي والابتعاث والمؤتمرات	√						
تمنح المؤسسة الأولوية للأبحاث العلمية ذات المردود المادي والاقتصادي للمجتمع المحلي ومؤسساته							√
يكون القسم المختص بشؤون البحث العلمي في المؤسسة قادر أ على تحديد مجالات الخبرة التي تمتلكها المؤسسة والفرص التجارية الممكنة في مجال البحث العلمي والإعلان عنها	√						
تحرص المؤسسة على المشاركة في مشروعات بحثية ممولة من مؤسسات بحثية محلية أو دولية.	√						

العنصر الثالث: نشر البحث العلمي (16 درجة)

الفقرات	مطبق كلياً و موثق كلياً	مطبق كلياً و موثق جزئياً	مطبق كلياً و غير موثق	مطبق كلياً و موثق كلياً	مطبق جزئياً و موثق جزئياً	مطبق جزئياً و غير موثق	غير مطبق و غير موثق
تعمل المؤسسة على توجيه أعضاء هيئة التدريس وطلبة الدراسات العليا وتحفيزهم للنشر في	√						

							مجالات عالمية ذات معامل
						√	توفر المؤسسة قواعد بيانات للبحوث العلمية المنشورة يوضح أداءها في مجال البحث العلمي، ويتم الاحتفاظ بتقارير عن الأنشطة البحثية للأفراد والأقسام والكلية.
						√	تشجع المؤسسة أعضاء هيئة التدريس على المساهمة في أنشطة البحوث العلمية التطبيقية المتصلة بحاجات المجتمع وسوق العمل

العنصر الرابع: تسويق البحث العلمي (8 درجة)

الفقرات	مطبق كلياً و موثق جزئياً	مطبق كلياً و غير موثق	مطبق كلياً و موثق جزئياً	مطبق كلياً و غير موثق	مطبق كلياً و موثق جزئياً	مطبق كلياً و غير موثق	غير مطبق و غير موثق
تعمل المؤسسة التعليمية على الاحتفاظ بعلاقات عمل وروابط قوية مع المؤسسات ذات العلاقة المحلية والدولية وتفعيلها						√	

العنصر الخامس: الابداع والابتكار (12 درجة)

الفقرات	مطبق كلياً و موثق جزئياً	مطبق كلياً و غير موثق	مطبق كلياً و موثق جزئياً	مطبق كلياً و غير موثق	مطبق كلياً و موثق جزئياً	مطبق كلياً و غير موثق	غير مطبق و غير موثق
تشجع المؤسسة اعضاء هيئة التدريس أو الخريجين للحصول على جوائز عالمية او براءات اختراع						√	
تضع سياسات واضحة وعادلة للملكية وتسويق حقوق الملكية الفكرية						√	

العنصر السادس: اخلاقيات البحث العلمي (6 درجة)

الفقرات	مطبق كليا و موثق كليا	مطبق كليا و موثق جزئيا	مطبق كليا و غير موثق	مطبق جزئيا و موثق كليا	مطبق جزئيا و موثق جزئيا	مطبق جزئيا و غير موثق	غير مطبق و غير موثق
توجد لدى المؤسسة التعليمية معايير خاصة بأخلاقيات البحث العلمي معلنة وموثقة وآليات واضحة لنشر الوعي بها ومتابعتها.	√						

العنصر السابع: مصادر معلومات (42 درجة)

الفقرات	مطبق كليا و موثق كليا	مطبق كليا و موثق جزئيا	مطبق كليا و غير موثق	مطبق جزئيا و موثق كليا	مطبق جزئيا و موثق جزئيا	مطبق جزئيا و غير موثق	غير مطبق و غير موثق
. توفر المؤسسة التعليمية الكتب والاصدارات الحديثة للمكتبة	√						
توفر المؤسسة التعليمية دليل المكتبة.			√				
تعمل المؤسسة التعليمية على تحقيق شروط الفيزياء الصحية والبيئية في قاعات المكتبة.	√						
توجد انظمة عالمية (برمجيات) للتعاون مع الجامعات الاقليمية والعالمية							√
تعمل المؤسسة على تطوير النظم المكتبية بما يتفق مع التطورات الحديثة في مجال خدمات المكتبات والمعلومات	√						
تعمل المؤسسة على تجهيز المكتبات الالكترونية الحديثة وربطها بشبكات المعلومات	√						

					√		تشارك بأشهر التصنيفات العالمية الخاصة بالبحث العلمي
					√		تعمل المؤسسة على انشاء بنوك للمعلومات واستخدام التقنيات الحديثة في الوصول إليها

العنصر الثامن: التعاون الدولي في الانشطة العلمية والبحثية (78 درجة)

الفقرات	مطبق كلياً و موثق جزئياً	مطبق كلياً و غير موثق	مطبق جزئياً و موثق كلياً	مطبق جزئياً و غير موثق	مطبق كلياً و غير موثق	مطبق كلياً و غير موثق	غير مطبق و غير موثق
يوجد لدى المؤسسة التعليمية برنامج عمل يحدد آلية دعم أعضاء الهيئة التدريسية للمشاركة والتعاون والتواصل مع الجامعات وشبكات البحث العلمي العالمية						√	
تعمل المؤسسة التعليمية على عقد اتفاقيات تعاونية مع جهات أخرى للمشاركة في ملكية أو استخدام معدات البحث ذات التكلفة العالية						√	
تعمل المؤسسة لتطوير برامجها وتحسين خدماتها من خلال ابرام الاتفاقيات العلمية والبحثية وتبادل الزيارات مع المؤسسات المحلية والعالمية						√	
تعمل المؤسسة على عمل بروتوكول مع مكاتب الجامعات العالمية						√	

						√	توجد لدى المؤسسة مذكرات تفاهم واتفاقيات الشراكة والتعاون البحثي مع مراكز الأبحاث المحلية والعالمية والجهات الصناعية والاقتصادية والاجتماعية وغيرها
						√	تحرص المؤسسة على دعم أعضاء الهيئة التدريسية الراغبين بالحصول على التفرغ في مؤسسات علمية عالمية لأغراض البحث العلمي
						√	تشجع المؤسسة الباحثين للحصول على جوائز دولية في مجال البحث العلمي
						√	توفر المؤسسة ساعات بحثية كافية للتدريسيين
						√	تعمل المؤسسة على احتساب العمل البحثي جزءاً من نصاب عضو هيئة التدريس الجامعي.
						√	تدعم المؤسسة مشاركة أعضاء هيئة التدريس في ورش العمل والمؤتمرات الإقليمية والدولية
						√	تدعم المؤسسة المشاركة في عضوية هيئات دولية.
						√	تسهم المؤسسة من خلال فرق العمل البحثية في خدمة قطاعات الإنتاج المختلفة في المجتمع المحل
						√	تتوفر لدى المؤسسة ا للمراجعة الدورية لتعليمية خطط لأنشاء مراكز بحثية على وفق احتياجاتها وتكون خاضعة.

						√	تعمل المؤسسة التعليمية على تشجيع التعاون في المشاريع الكبرى المعتمدة متعددة الاختصاصات والمؤسسات.
						√	يتشارك أعضاء هيئة التدريس في مشاريع وأبحاث مشتركة مع شركاء استراتيجيين محلياً ودولياً.

المعيار السابع: خدمة المجتمع (4%)

العنصر الاول: سياسة المؤسسة التعليمية لخدمة المجتمع (40 درجة)

الفقرات	مطبق كلياً و موثق كلياً	مطبق كلياً و موثق جزئياً	مطبق كلياً و موثق جزئياً	مطبق كلياً و موثق جزئياً	مطبق كلياً و غير موثق	مطبق كلياً و غير موثق جزئياً	غير مطبق و غير موثق
توجد خطط في المؤسسة التعليمية للخدمات المجتمعية معلنة وموثقة	√						
توجد مراكز ووحدات متخصصة (التعليم المستمر، المكاتب الاستشارية، العيادات الطبية، العيادات القانونية، الارشاد النفسي، الزراعية والبيطرية، الخ) وقبل مدة كافية تعلن عن برامجها التدريبية في حفل الاختصاص.	√						
تعلن المؤسسة عن أنشطتها (الندوات، المعارض، الورش التدريبية، الحلقات النقاشية، الاتفاقيات محلياً وعالمياً) من خلال وسائل الاعلام وشبكات التواصل الأخرى.	√						

						√	تعمل المؤسسة التعليمية على تفعيل آليات التعاون مع المنظمات المختلفة
						√	تعمل المؤسسة التعليمية على تنظيم برامج لتدريب الطلبة في مؤسسات متخصصة محليا وعالميا
						√	تعمل المؤسسة على تفعيل البرامج الخاصة مثل مكافحة الادمان ومحو الامية وغيرها من البرامج التوعوية.
						√	تعمل المؤسسة على قياس مدى رضا الجهات المستفيدة من خدماتها بشكل دوري.
						√	تقوم المؤسسة التعليمية بإعداد تقارير تقويمية سنوية عن الإسهامات التي قدمتها للمجتمع.

المعيار الثامن : المنهاج(15%)

العنصر الاول: الاهداف(14)

الفقرات	مطبق كلياً و موثق كلياً	مطبق كلياً و موثق جزئياً	مطبق كلياً و موثق جزئياً	مطبق كلياً و موثق جزئياً	مطبق كلياً و موثق جزئياً	مطبق كلياً و موثق جزئياً	غير مطبق و غير موثق
√							
√							

العنصر الثاني: محتوى المنهج (34 درجة)

الفقرات	مطبق كلياً و موثق كلياً	مطبق كلياً و موثق جزئياً	مطبق كلياً و موثق جزئياً	مطبق كلياً و موثق كلياً	مطبق كلياً و موثق جزئياً	مطبق كلياً و موثق جزئياً	غير مطبق و غير موثق
يساعد محتوى المقررات الدراسية في البرنامج الأكاديمي على اكتساب الطلبة المفاهيم الأساسية في مجال التخصص	√						
توصف المقررات الدراسية في البرامج الأكاديمية بشكل دقيق متضمنة معلومات عامة عن المقرر وصف مختصر للمقرر يضم مخرجات التعلم للمقرر والمفردات التي يشتمل عليها المقرر والمصادر المعتمدة في المقرر والأساليب المعتمدة في تقييم المقرر	√						
يتوافق محتوى البرنامج الأكاديمي مع رسالة المؤسسة التعليمية المعلنة وأهدافها	√						
يتضمن محتوى مقررات البرنامج الأكاديمي خبرات وانشطة معرفية وميدانية تطبيقية بشكل يساعد الطلبة على تطوير معارفهم ومهاراتهم واتجاهاتهم النفسية	√						
يشجع محتوى مقررات البرنامج الأكاديمي على التنمية المهنية المستدامة	√						
يراعي محتوى مقررات البرنامج الأكاديمي التوازن بين حاجات الفرد والمجتمع	√						

العنصر الثالث : استراتيجيات التعليم والتعلم (34 درجة)

الفقرات	مطبق كلياً و موثق كلياً	مطبق كلياً و موثق جزئياً	مطبق كلياً و موثق جزئياً	مطبق كلياً و موثق كلياً	مطبق كلياً و موثق جزئياً	مطبق كلياً و موثق جزئياً	غير مطبق و غير موثق

						كلية	تعمل المؤسسة التعليمية على توفير المتطلبات اللازمة لتعلم الطلبة ذوي الاحتياجات التعليمية الخاصة من طرائق ووسائل تقنية
√							تستعمل استراتيجيات متعددة للتعليم والتعلم تشجع الطلبة على التفكير الناقد وحل المشكلات وتنمي مهاراتهم الأدائية
							تطور استراتيجيات التعليم والتعلم في المؤسسة التعليمية وفق أ لعملية التغذية الراجعة من قبل الطلبة التي تساعد في تقويم تلك الاستراتيجية وتطويرها
							تعمل المؤسسة التعليمية على استعمال طرائق التعلم الالكترونية والتفاعلية الحديثة

العنصر الرابع : التقويم وتطوير المناهج وتحديثها(56 درجة)

الفقرات	مطبق كلية و مؤتى كلية	مطبق كلياً و مؤتى جزئياً	مطبق كلياً و غير مؤتى	مطبق جزئياً و مؤتى كلياً	مطبق جزئياً و مؤتى جزئياً	مطبق جزئياً و غير مؤتى	غير مطبق و غير مؤتى
يتم تقويم قدرة وفعالية نظام التقويم والقياس الخاص بتحصيل الطلبة في المؤسسة التعليمية بصورة منتظمة						√	
يتيح نظام التقويم والقياس في المؤسسة التعليمية بيانات منتظمة وشاملة بشأن جودة المنهج	√						
يتم تحديث المناهج (المقررات) عن طريق ادخال بعض التجديدات المعاصرة في ميدان التخصص وحاجات المجتمع وسوق العمل بصورة منتظمة.	√						

						√	يتم نشر نتائج التعلم لكل برنامج اكايمي مع وجود الادلة التي تدل على امتلاك الطلبة الخريجين لهذه النتائج مقارنة بالأعوام السابقة.
						√	يتضمن البرنامج الاكاديمي آليات محددة واضحة ومتنوعة لتقييم الطلبة
						√	يتم تطوير المناهج عن طريق تطوير الامتحانات و الأخذ بأحدث التنظيمات المنهجية والعمل بنظام الساعات المعتمدة (المقررات) و التحول الى المنهج الالكتروني.
				√			يشارك ممثلو الجهات المستفيدة في تصميم المنهج وتطويره

العنصر الخامس : التعاون الدولي في تقييم البرنامج الاكاديمي (12 درجة)

الفقرات	مطبق كلياً و موثق كلياً	مطبق كلياً و موثق جزئياً	مطبق كلياً و موثق جزئياً	مطبق كلياً و موثق جزئياً	مطبق كلياً و غير موثق	مطبق كلياً و غير موثق	غير مطبق و غير موثق
د المؤسسة التعليمية بصورة منتظمة من ان مخرجات البرنامج الاكاديمي متوافقة مع المعايير العالمية عن طريق الاستعانة بمعايير الاقسام العلمية المناظرة في الجامعات العالمية لتقويم المناهج مع مراعاة ملامتها للبيئة العراقية.	√						
تعقد المؤسسة اتفاقيات مع الاقسام المناظرة في الجامعات العالمية الرصينة لتطوير المناهج واستضافة خبراء المناهج في الجامعات العالمية لمناقشة آليات تقويمها وتطويرها.	√						

